



# COMUNE DI CERDA

Città Metropolitana di Palermo

## UFFICIO TECNICO COMUNALE III SETTORE

- PROGETTO ESECUTIVO -

Titolo elaborato:

**MANUTENZIONE STRAORDINARIA STRADA COMUNALE CASTELLACCIO**  
**Il Tronco**  
Piano di Sicurezza e Coordinamento

CARTELLA:	FILE NAME:	NOTE:	PROT.	SCALA:	
		1=1			
5					
4					
3					
2					
1					
0	Prima Emissione				
REV.	DESCRIZIONE	DATA	REDATTO	VERIFICATO	APPROVATO

Il Progettista

Il Progettista

L'Istruttore Direttivo Tecnico  
Geom. Salvatore Minneci Spalla

Il R. U. P.

Geom. Giuseppe Chiappone

# PIANO DI SICUREZZA E COORDINAMENTO

(Allegato XV e art. 100 del D.Lgs. 9 aprile 2008, n. 81 e s.m.i.)  
(D.Lgs. 3 agosto 2009, n. 106)

**OGGETTO:** PROGETTO DI REGIMENTAZIONE DELLE ACQUE CONTRADA ROCCA CALDARA  
- Strada Comunale Castellaccio  
**COMMITTENTE:** Comune di Cerda.  
**CANTIERE:** C.da Rocca Caldara, Cerda (Palermo)

Cerda, 18/11/2024

**IL COORDINATORE DELLA SICUREZZA**

\_\_\_\_\_

*per presa visione*

**IL COMMITTENTE**

\_\_\_\_\_

(Comune di Cerda)

**Comune di Cerda**  
**Ufficio tecnico**

# LAVORO

(punto 2.1.2, lettera a, punto 1, Allegato XV del D.Lgs. 81/2008 e s.m.i.)

## CARATTERISTICHE GENERALI DELL'OPERA:

Natura dell'Opera:	<b>Opera Stradale</b>
OGGETTO:	<b>PROGETTO DI REGIMENTAZIONE DELLE ACQUE CONTRADA ROCCA CALDARA - Strada Comunale Castellaccio</b>

## Dati del CANTIERE:

Indirizzo:	<b>C.da Rocca Caldara</b>
CAP:	<b>90010</b>
Città:	<b>Cerda (Palermo)</b>

# COMMITTENTI

## DATI COMMITTENTE:

---

Ragione sociale: **Comune di Cerda**  
Indirizzo: **Strada comunale Castellaccio**

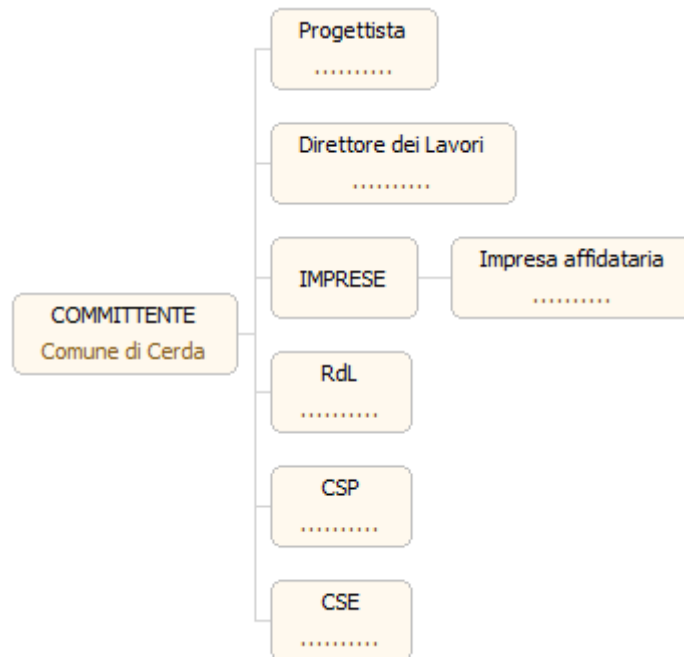
# **RESPONSABILI**

(punto 2.1.2, lettera b, punto 1, Allegato XV del D.Lgs. 81/2008 e s.m.i.)

# **IMPRESE**

(punto 2.1.2, lettera b, punto 1, Allegato XV del D.Lgs. 81/2008 e s.m.i.)

# ORGANIGRAMMA DEL CANTIERE



# DOCUMENTAZIONE



# DESCRIZIONE DEL CONTESTO IN CUI È COLLOCATA L'AREA DEL CANTIERE

(punto 2.1.2, lettera a, punto 2, Allegato XV del D.Lgs. 81/2008 e s.m.i.)

**\$CANCELLARES**

Descrivere il contesto in cui è collocata l'area del cantiere.

[D.Lgs. 81/2008, Allegato XV, punto 2.1.2, lett. a), punto 2]

**\$CANCELLARES**

## **DESCRIZIONE SINTETICA DELL'OPERA**

(punto 2.1.2, lettera a, punto 3, Allegato XV del D.Lgs. 81/2008 e s.m.i.)

### **SCANCELLARES**

Descrivere sinteticamente l'opera, con particolare riferimento alle scelte progettuali, architettoniche, strutturali e tecnologiche.  
[D.Lgs. 81/2008, Allegato XV, punto 2.1.2, lett. a), punto 3]

### **SCANCELLARES**

# AREA DEL CANTIERE

## Individuazione, analisi e valutazione dei rischi concreti

(punto 2.1.2, lettera c, Allegato XV del D.Lgs. 81/2008 e s.m.i.)

## Scelte progettuali ed organizzative, procedure, misure preventive e protettive

(punto 2.1.2, lettera d, punto 1, Allegato XV del D.Lgs. 81/2008 e s.m.i.)

### SCANCELLARES

In questo raggruppamento andranno considerate le situazioni di pericolosità relative sia alle caratteristiche dell'area su cui dovrà essere installato il cantiere, sia al contesto all'interno del quale esso stesso andrà a collocarsi.

Secondo quanto richiesto dall' Allegato XV del D.Lgs. 81/2008 tale valutazione, riferita almeno agli elementi di cui all'Allegato XV.2, dovrà riguardare i seguenti aspetti:

Caratteristiche area del cantiere, dove andranno indicati i rischi, e le misure preventive, legati alla specifica condizione dell'area del cantiere (ad es. le condizioni geomorfologiche del terreno, l'eventuale presenza di sottoservizi, ecc.);

[D.Lgs. 81/2008, Allegato XV, punto 2.1.2, lett. c) e d) punto 1 - punto 2.2.1, lett. a)]

Fattori esterni che comportano rischi per il cantiere, dove dovranno essere valutati i rischi, e le misure preventive, trasmessi dall'ambiente circostante ai lavoratori operanti sul cantiere (ad es. presenza di altro cantiere preesistente, di viabilità ad elevata percorrenza, ecc.);

[D.Lgs. 81/2008, Allegato XV, punto 2.1.2, lett. c) e d) punto 1 - punto 2.2.1, lett. b)]

Rischi che le lavorazioni di cantiere comportano per l'area circostante, dove dovranno essere valutati i rischi, e le misure preventive, conseguenti alle lavorazioni che si svolgono sul cantiere e trasmessi all'ambiente circostante (ad es. rumori, polveri, caduta di materiali dall'alto, ecc);

[D.Lgs. 81/2008, Allegato XV, punto 2.1.2, lett. c) e d) punto 1 - punto 2.2.1, lett. c)]

Descrizione caratteristiche idrogeologiche, ove le caratteristiche dell'opera lo richieda, dove dovrà essere inserita una breve descrizione delle caratteristiche idrogeologiche del terreno. Qualora fosse disponibile una specifica relazione, potrà rinviarsi ad essa nel punto "Conclusioni Generali", dove verranno menzionati tutti gli allegati al Piano di Sicurezza.

[D.Lgs. 81/2008, Allegato XV, punto 2.1.4]

### SCANCELLARES

# CARATTERISTICHE AREA DEL CANTIERE

(punto 2.2.1, lettera a, Allegato XV del D.Lgs. 81/2008 e s.m.i.)

## Scarpate

### Misure Preventive e Protettive generali:

- 1) Scarpate: misure organizzative;

*Prescrizioni Organizzative:*

**Opere provvisoriale e di protezione.** Per i lavori in prossimità di scarpate il rischio di caduta dall'alto deve essere evitato con la realizzazione di adeguate opere provvisoriale e di protezione (solidi parapetti con arresto al piede). Le opere provvisoriale e di protezione si possono differenziare sostanzialmente per quanto concerne la loro progettazione, che deve tener conto dei vincoli specifici richiesti dalla presenza del particolare fattore ambientale.

### Rischi specifici:

- 1) Caduta dall'alto;

# **FATTORI ESTERNI CHE COMPORTANO RISCHI PER IL CANTIERE**

(punto 2.2.1, lettera b, Allegato XV del D.Lgs. 81/2008 e s.m.i.)

# **RISCHI CHE LE LAVORAZIONI DI CANTIERE COMPORTANO PER L'AREA CIRCOSTANTE**

(punto 2.2.1, lettera c, Allegato XV del D.Lgs. 81/2008 e s.m.i.)

# **DESCRIZIONE CARATTERISTICHE IDROGEOLOGICHE**

(punto 2.1.4, Allegato XV del D.Lgs. 81/2008 e s.m.i.)

# ORGANIZZAZIONE DEL CANTIERE

## Individuazione, analisi e valutazione dei rischi concreti

(punto 2.1.2, lettera c, Allegato XV del D.Lgs. 81/2008 e s.m.i.)

## Scelte progettuali ed organizzative, procedure, misure preventive e protettive

(punto 2.1.2, lettera d, punto 2, Allegato XV del D.Lgs. 81/2008 e s.m.i.)

### **SCANCELLARE\$**

In questo raggruppamento andranno considerate le situazioni di pericolosità, e le necessarie misure preventive, relative all'organizzazione del cantiere.

Secondo quanto richiesto dall'Allegato XV, punto 2.2.2 del D.Lgs. 81/2008 tale valutazione dovrà riguardare, in relazione alla tipologia del cantiere, l'analisi di almeno i seguenti aspetti:

- a) modalità da seguire per la recinzione del cantiere, gli accessi e le segnalazioni;
- b) servizi igienico-assistenziali;
- c) viabilità principale di cantiere;
- d) gli impianti di alimentazione e reti principali di elettricità, acqua, gas ed energia di qualsiasi tipo;
- e) gli impianti di terra e di protezione contro le scariche atmosferiche;
- f) le disposizioni per dare attuazione a quanto previsto dall'art. 102 del D.Lgs. 81/2008 (Consultazione del RLS);
- g) le disposizioni per dare attuazione a quanto previsto dall'art. 92, comma 1, lettera c) (Cooperazione e coordinamento delle attività);
- h) le eventuali modalità di accesso dei mezzi di fornitura dei materiali;
- i) la dislocazione degli impianti di cantiere;
- l) la dislocazione delle zone di carico e scarico;
- m) le zone di deposito attrezzature e di stoccaggio materiali e dei rifiuti;
- n) le eventuali zone di deposito dei materiali con pericolo d'incendio o di esplosione.

### **SCANCELLARE\$**



# **SEGNALETICA GENERALE PREVISTA NEL CANTIERE**

# LAVORAZIONI e loro INTERFERENZE

## Individuazione, analisi e valutazione dei rischi concreti

(punto 2.1.2, lettera c, Allegato XV del D.Lgs. 81/2008 e s.m.i.)

## Scelte progettuali ed organizzative, procedure, misure preventive e protettive

(punto 2.1.2, lettera d, punto 3, Allegato XV del D.Lgs. 81/2008 e s.m.i.)

### Pozzetti di ispezione e opere d'arte

Posa di pozzetti di ispezione e opere d'arte prefabbricate.

#### Macchine utilizzate:

- 1) Autocarro con gru.

#### Rischi generati dall'uso delle macchine:

Cesoamenti, stritolamenti;

e; Getti, schizzi; Incendi, esplosioni; Investimento, ribaltamento; Punture, tagli, abrasioni; Rumore; Urti, colpi, impatti, compressioni; Vibrazioni.

#### Lavoratori impegnati:

- 1) Addetto alla posa di pozzetti di ispezione e opere d'arte;

#### Misure Preventive e Protettive, aggiuntive a quelle riportate nell'apposito successivo capitolo:

- a) DPI: addetto alla posa di pozzetti di ispezione e opere d'arte;

*Prescrizioni Organizzative:*

Devono essere forniti: **a)** casco; **b)** occhiali protettivi; **c)** maschera antipolvere; **d)** guanti; **e)** calzature di sicurezza; **f)** indumenti protettivi; **g)** indumenti ad alta visibilità.

*Riferimenti Normativi:*

D.Lgs. 9 aprile 2008 n. 81, Art. 75.

#### Rischi a cui è esposto il lavoratore:

- a) Caduta di materiale dall'alto o a livello;
- b) M.M.C. (sollevamento e trasporto);
- c) Rumore;

#### Attrezzi utilizzati dal lavoratore:

- a) Attrezzi manuali;

#### Rischi generati dall'uso degli attrezzi:

Punture, tagli, abrasioni; Urti, colpi, impatti, compressioni.

### Pozzetti di ispezione e opere d'arte

Posa di pozzetti di ispezione e opere d'arte prefabbricate.

#### Macchine utilizzate:

- 1) Autocarro con gru.

#### Rischi generati dall'uso delle macchine:

Cesoamenti, stritolamenti; Elettrocuzione; Getti, schizzi; Incendi, esplosioni; Investimento, ribaltamento; Punture, tagli, abrasioni; Rumore; Urti, colpi, impatti, compressioni; Vibrazioni.

#### Lavoratori impegnati:

- 1) Addetto alla posa di pozzetti di ispezione e opere d'arte;

#### Misure Preventive e Protettive, aggiuntive a quelle riportate nell'apposito successivo capitolo:

- a) DPI: addetto alla posa di pozzetti di ispezione e opere d'arte;

*Prescrizioni Organizzative:*

Devono essere forniti: **a)** casco; **b)** occhiali protettivi; **c)** maschera antipolvere; **d)** guanti; **e)** calzature di sicurezza; **f)** indumenti protettivi; **g)** indumenti ad alta visibilità.

*Riferimenti Normativi:*

D.Lgs. 9 aprile 2008 n. 81, Art. 75.

#### Rischi a cui è esposto il lavoratore:

- a) Caduta di materiale dall'alto o a livello;
- b) M.M.C. (sollevamento e trasporto);
- c) Rumore;

#### Attrezzi utilizzati dal lavoratore:

- a) Attrezzi manuali;

**Rischi generati dall'uso degli attrezzi:**

Punture, tagli, abrasioni; Urti, colpi, impatti, compressioni.

## Posa di conduttura idrica in acciaio

Posa di condutture in acciaio, giuntate mediante saldatura elettrica, destinate alla distribuzione dell'acqua potabile in scavo a sezione obbligata, precedentemente eseguito, previa sistemazione del letto di posa con attrezzi manuali e attrezzature meccaniche.

**Macchine utilizzate:**

- 1) Autocarro con gru.

**Rischi generati dall'uso delle macchine:**

Cesoamenti, stritolamenti; Elettrocuzione; Getti, schizzi; Incendi, esplosioni; Investimento, ribaltamento; Punture, tagli, abrasioni; Rumore; Urti, colpi, impatti, compressioni; Vibrazioni.

**Lavoratori impegnati:**

- 1) Addetto alla posa di conduttura idrica in acciaio;

**Misure Preventive e Protettive, aggiuntive a quelle riportate nell'apposito successivo capitolo:**

- a) DPI: addetto alla posa di conduttura idrica in acciaio;

*Prescrizioni Organizzative:*

Devono essere forniti: **a)** casco; **b)** occhiali protettivi; **c)** maschera con filtro specifico; **d)** guanti; **e)** calzature di sicurezza; **f)** indumenti protettivi.

*Riferimenti Normativi:*

D.Lgs. 9 aprile 2008 n. 81, Art. 75.

**Rischi a cui è esposto il lavoratore:**

- a) Caduta dall'alto;  
b) Caduta di materiale dall'alto o a livello;  
c) R.O.A. (operazioni di saldatura);

**Attrezzi utilizzati dal lavoratore:**

- a) Attrezzi manuali;  
b) Saldatrice elettrica;  
c) Scala semplice;

**Rischi generati dall'uso degli attrezzi:**

Punture, tagli, abrasioni; Urti, colpi, impatti, compressioni; Elettrocuzione; Inalazione fumi, gas, vapori; Incendi, esplosioni; Radiazioni non ionizzanti; Caduta dall'alto; Movimentazione manuale dei carichi.

## Getto in calcestruzzo per le strutture in elevazione

Esecuzione di getti di cls per la realizzazione di strutture in elevazione (pilastri, travi, setti, ecc.)

**Macchine utilizzate:**

- 1) Autobetoniera;  
2) Autopompa per cls.

**Rischi generati dall'uso delle macchine:**

Caduta di materiale dall'alto o a livello; Cesoamenti, stritolamenti; Getti, schizzi; Incendi, esplosioni; Investimento, ribaltamento; Rumore; Scivolamenti, cadute a livello; Urti, colpi, impatti, compressioni; Vibrazioni; Elettrocuzione.

**Lavoratori impegnati:**

- 1) Addetto al getto in calcestruzzo per le strutture in elevazione;

**Misure Preventive e Protettive, aggiuntive a quelle riportate nell'apposito successivo capitolo:**

- a) DPI: addetto al getto in calcestruzzo per le strutture in elevazione;

*Prescrizioni Organizzative:*

Devono essere forniti: **a)** casco; **b)** occhiali protettivi; **c)** guanti; **d)** calzature di sicurezza; **e)** indumenti protettivi.

*Riferimenti Normativi:*

D.Lgs. 9 aprile 2008 n. 81, Art. 75.

**Rischi a cui è esposto il lavoratore:**

- a) Caduta dall'alto;  
b) Chimico;  
c) Getti, schizzi;

**Attrezzi utilizzati dal lavoratore:**

- a) Attrezzi manuali;  
b) Ponteggio metallico fisso;

- c) Ponteggio mobile o trabattello;
- d) Scala semplice;
- e) Vibratore elettrico per calcestruzzo;

**Rischi generati dall'uso degli attrezzi:**

Punture, tagli, abrasioni; Urti, colpi, impatti, compressioni; Caduta dall'alto; Caduta di materiale dall'alto o a livello; Scivolamenti, cadute a livello; Movimentazione manuale dei carichi; Elettrocuzione; Rumore; Vibrazioni.

**[SIC24\_06.03.01.002] Fornitura e posa di gabbioni in rete metallica a doppia t ... specifico non inferiore a 20 N/mc e di natura non geliva.**

**Scavo a sezione obbligata**

Scavi a sezione obbligata, eseguiti a cielo aperto o all'interno di edifici, con l'ausilio di mezzi meccanici.

**Macchine utilizzate:**

- 1) Autocarro;
- 2) Escavatore;
- 3) Pala meccanica.

**Rischi generati dall'uso delle macchine:**

Cesoamenti, stritolamenti; Getti, schizzi; Inalazione polveri, fibre; Rumore; Incendi, esplosioni; Investimento, ribaltamento; Urti, colpi, impatti, compressioni; Vibrazioni; Elettrocuzione; Scivolamenti, cadute a livello.

**Lavoratori impegnati:**

- 1) Addetto allo scavo a sezione obbligata;

**Misure Preventive e Protettive, aggiuntive a quelle riportate nell'apposito successivo capitolo:**

- a) DPI: addetto allo scavo a sezione obbligata;

*Prescrizioni Organizzative:*

Devono essere forniti: **a)** casco; **b)** otoprotettori; **c)** occhiali protettivi; **d)** maschera antipolvere; **e)** guanti; **f)** calzature di sicurezza; **g)** indumenti protettivi; **h)** indumenti ad alta visibilità.

*Riferimenti Normativi:*

D.Lgs. 9 aprile 2008 n. 81, Art. 75.

**Rischi a cui è esposto il lavoratore:**

- a) Caduta dall'alto;
- b) Investimento, ribaltamento;
- c) Seppellimento, sprofondamento;

**Attrezzi utilizzati dal lavoratore:**

- a) Attrezzi manuali;
- b) Andatoie e Passerelle;
- c) Scala semplice;

**Rischi generati dall'uso degli attrezzi:**

Punture, tagli, abrasioni; Urti, colpi, impatti, compressioni; Caduta dall'alto; Caduta di materiale dall'alto o a livello; Movimentazione manuale dei carichi.

**Asportazione di strato di usura e collegamento**

Asportazione dello strato d'usura e collegamento mediante mezzi meccanici ed allontanamento dei materiali di risulta.

**Macchine utilizzate:**

- 1) Autocarro;
- 2) Scarificatrice.

**Rischi generati dall'uso delle macchine:**

Cesoamenti, stritolamenti; Getti, schizzi; Inalazione polveri, fibre; Rumore; Incendi, esplosioni; Investimento, ribaltamento; Urti, colpi, impatti, compressioni; Vibrazioni.

**Lavoratori impegnati:**

- 1) Addetto all'asportazione di strato di usura e collegamento;

**Misure Preventive e Protettive, aggiuntive a quelle riportate nell'apposito successivo capitolo:**

- a) DPI: addetto all'asportazione di strato di usura e collegamento;

*Prescrizioni Organizzative:*

Devono essere forniti: **a)** casco; **b)** otoprotettori; **c)** occhiali protettivi; **d)** maschera antipolvere; **e)** guanti; **f)** calzature di sicurezza; **g)** indumenti protettivi; **h)** indumenti ad alta visibilità.

*Riferimenti Normativi:*

D.Lgs. 9 aprile 2008 n. 81, Art. 75.

**Rischi a cui è esposto il lavoratore:**

- a) Investimento, ribaltamento;
- b) Rumore;
- c) Vibrazioni;

**Attrezzi utilizzati dal lavoratore:**

- a) Attrezzi manuali;

**Rischi generati dall'uso degli attrezzi:**

Punture, tagli, abrasioni; Urti, colpi, impatti, compressioni.

## Asportazione di strato di usura e collegamento

Asportazione dello strato d'usura e collegamento mediante mezzi meccanici ed allontanamento dei materiali di risulta.

**Macchine utilizzate:**

- 1) Autocarro;
- 2) Scarificatrice.

**Rischi generati dall'uso delle macchine:**

Cesoamenti, stritolamenti; Getti, schizzi; Inalazione polveri, fibre; Rumore; Incendi, esplosioni; Investimento, ribaltamento; Urti, colpi, impatti, compressioni; Vibrazioni.

**Lavoratori impegnati:**

- 1) Addetto all'asportazione di strato di usura e collegamento;

**Misure Preventive e Protettive, aggiuntive a quelle riportate nell'apposito successivo capitolo:**

- a) DPI: addetto all'asportazione di strato di usura e collegamento;

*Prescrizioni Organizzative:*

Devono essere forniti: **a)** casco; **b)** otoprotettori; **c)** occhiali protettivi; **d)** maschera antipolvere; **e)** guanti; **f)** calzature di sicurezza; **g)** indumenti protettivi; **h)** indumenti ad alta visibilità.

*Riferimenti Normativi:*

D.Lgs. 9 aprile 2008 n. 81, Art. 75.

**Rischi a cui è esposto il lavoratore:**

- a) Investimento, ribaltamento;
- b) Rumore;
- c) Vibrazioni;

**Attrezzi utilizzati dal lavoratore:**

- a) Attrezzi manuali;

**Rischi generati dall'uso degli attrezzi:**

Punture, tagli, abrasioni; Urti, colpi, impatti, compressioni.

## Posa di condotta fognaria in materie plastiche

Posa di condotta fognaria in materie plastiche, giuntate mediante saldatura per polifusione, in scavo a sezione obbligata, precedentemente eseguito, previa sistemazione del letto di posa con attrezzi manuali e attrezzature meccaniche.

**Macchine utilizzate:**

- 1) Autocarro con gru.

**Rischi generati dall'uso delle macchine:**

Cesoamenti, stritolamenti; Elettrocuzione; Getti, schizzi; Incendi, esplosioni; Investimento, ribaltamento; Punture, tagli, abrasioni; Rumore; Urti, colpi, impatti, compressioni; Vibrazioni.

**Lavoratori impegnati:**

- 1) Addetto alla posa di condotta fognaria in materie plastiche;

**Misure Preventive e Protettive, aggiuntive a quelle riportate nell'apposito successivo capitolo:**

- a) DPI: addetto alla posa di condotta fognaria in materie plastiche;

*Prescrizioni Organizzative:*

Devono essere forniti: **a)** casco; **b)** occhiali protettivi; **c)** maschera con filtro specifico; **d)** guanti; **e)** calzature di sicurezza; **f)** indumenti protettivi.

*Riferimenti Normativi:*

D.Lgs. 9 aprile 2008 n. 81, Art. 75.

**Rischi a cui è esposto il lavoratore:**

- a) Caduta dall'alto;
- b) Caduta di materiale dall'alto o a livello;

**Attrezzi utilizzati dal lavoratore:**

- a) Attrezzi manuali;
- b) Saldatrice polifusione;
- c) Scala semplice;

**Rischi generati dall'uso degli attrezzi:**

Punture, tagli, abrasioni; Urti, colpi, impatti, compressioni; Cesoiamenti, stritolamenti; Elettrocuzione; Inalazione fumi, gas, vapori; Caduta dall'alto; Movimentazione manuale dei carichi.

**[SIC24\_06.01.18.001] Fornitura e posa in opera di conglomerato bituminoso (Bin ... ambito extraurbano - per ogni m2 e per ogni cm di spessore**

**[SIC24\_06.01.19.001] Fornitura e posa in opera di manto di usura in ... ambito extraurbano - per ogni m2 e per ogni cm di spessore**

**[SIC24\_06.04.09] Fornitura e posa in opera di cunetta stradale p ... gni altro onere per dare il lavoro finito a regola d'arte.**

**[SIC24\_01.02.05.001] trasporto di materie, provenienti da scavi - demolizioni, ... - 1.4.1.2 - 1.4.2.2 - 1.4.3 eseguiti in ambito extraurbano**

**Getto in calcestruzzo per le strutture in fondazione**

Esecuzione di getti di cls per la realizzazione di strutture in fondazione, dirette (come plinti, travi rovesce, platee, ecc.).

**Macchine utilizzate:**

- 1) Autobetoniera;
- 2) Autopompa per cls.

**Rischi generati dall'uso delle macchine:**

Caduta di materiale dall'alto o a livello; Cesoiamenti, stritolamenti; Getti, schizzi; Incendi, esplosioni; Investimento, ribaltamento; Rumore; Scivolamenti, cadute a livello; Urti, colpi, impatti, compressioni; Vibrazioni; Elettrocuzione.

**Lavoratori impegnati:**

- 1) Addetto al getto in calcestruzzo per le strutture in fondazione;

**Misure Preventive e Protettive, aggiuntive a quelle riportate nell'apposito successivo capitolo:**

- a) DPI: addetto al getto in calcestruzzo per le strutture in fondazione;

*Prescrizioni Organizzative:*

Devono essere forniti: a) casco; b) occhiali protettivi; c) guanti; d) calzature di sicurezza; e) indumenti protettivi.

*Riferimenti Normativi:*

D.Lgs. 9 aprile 2008 n. 81, Art. 75.

**Rischi a cui è esposto il lavoratore:**

- a) Chimico;

- b) Getti, schizzi;

**Attrezzi utilizzati dal lavoratore:**

- a) Andatoie e Passerelle;  
b) Attrezzi manuali;  
c) Scala semplice;  
d) Vibratore elettrico per calcestruzzo;

**Rischi generati dall'uso degli attrezzi:**

Caduta dall'alto; Caduta di materiale dall'alto o a livello; Punture, tagli, abrasioni; Urti, colpi, impatti, compressioni; Movimentazione manuale dei carichi; Elettrocuzione; Rumore; Vibrazioni.

## Demolizione di interi fabbricati con struttura in c.a. con mezzi meccanici

Demolizione generale di interi fabbricati con struttura in cemento armato eseguita con impiego di mezzi meccanici. Durante la fase lavorativa si prevede il trasporto del materiale di risulta, la cernita e l'accatastamento dei materiali eventualmente recuperabili.

**Macchine utilizzate:**

- 1) Autocarro;  
2) Dumper;  
3) Escavatore con martello demolitore;  
4) Pala meccanica.

**Rischi generati dall'uso delle macchine:**

Cesoiamenti, stritolamenti; Getti, schizzi; Inalazione polveri, fibre; Rumore; Incendi, esplosioni; Investimento, ribaltamento; Urti, colpi, impatti, compressioni; Vibrazioni; Elettrocuzione; Scivolamenti, cadute a livello.

**Lavoratori impegnati:**

- 1) Addetto alla demolizione di interi fabbricati con struttura in c.a. con mezzi meccanici;

**Misure Preventive e Protettive, aggiuntive a quelle riportate nell'apposito successivo capitolo:**

- a) DPI: addetto alla demolizione di interi fabbricati con struttura in c.a. con mezzi meccanici;

*Prescrizioni Organizzative:*

Devono essere forniti: **a)** casco; **b)** otoprotettori; **c)** occhiali protettivi; **d)** maschera antipolvere; **e)** guanti; **f)** calzature di sicurezza; **g)** attrezzature anticaduta; **h)** indumenti protettivi.

*Riferimenti Normativi:*

D.Lgs. 9 aprile 2008 n. 81, Art. 75.

**Rischi a cui è esposto il lavoratore:**

- a) Caduta dall'alto;  
b) Inalazione polveri, fibre;  
c) M.M.C. (sollevamento e trasporto);  
d) Rumore;  
e) Seppellimento, sprofondamento;  
f) Vibrazioni;

**Attrezzi utilizzati dal lavoratore:**

- a) Attrezzi manuali;  
b) Centralina idraulica a motore;  
c) Cesoi pneumatiche;  
d) Compressore con motore endotermico;  
e) Martello demolitore pneumatico;  
f) Smerigliatrice angolare (flessibile);

**Rischi generati dall'uso degli attrezzi:**

Punture, tagli, abrasioni; Urti, colpi, impatti, compressioni; Cesoiamenti, stritolamenti; Inalazione fumi, gas, vapori; Scoppio; Caduta dall'alto; Getti, schizzi; Incendi, esplosioni; Rumore; Inalazione polveri, fibre; Movimentazione manuale dei carichi; Scivolamenti, cadute a livello; Vibrazioni; Elettrocuzione.

## Posa di geostuoia

Posa di geostuoia lungo il versante e sua picchettatura.

**Macchine utilizzate:**

- 1) Autocarro.

**Rischi generati dall'uso delle macchine:**

Cesoiamenti, stritolamenti; Getti, schizzi; Inalazione polveri, fibre; Rumore; Incendi, esplosioni; Investimento, ribaltamento; Urti, colpi, impatti, compressioni; Vibrazioni.

**Lavoratori impegnati:**

- 1) Addetto alla posa di geostuoia;  
**Misure Preventive e Protettive, aggiuntive a quelle riportate nell'apposito successivo capitolo:**

- a) DPI: addetto alla posa di geostuoia;

*Prescrizioni Organizzative:*

Devono essere forniti: a) casco; b) occhiali protettivi; c) maschera antipolvere; d) guanti; e) calzature di sicurezza; f) indumenti protettivi.

*Riferimenti Normativi:*

D.Lgs. 9 aprile 2008 n. 81, Art. 75.

**Rischi a cui è esposto il lavoratore:**

- a) Scivolamenti, cadute a livello;

**Attrezzi utilizzati dal lavoratore:**

- a) Andatoie e Passerelle;

- b) Attrezzi manuali;

**Rischi generati dall'uso degli attrezzi:**

Caduta dall'alto; Caduta di materiale dall'alto o a livello; Punture, tagli, abrasioni; Urti, colpi, impatti, compressioni.

**[SIC24\_06.03.06] Costituzione di drenaggi a tergo di manufatti eseguiti co ... , con eventuale regolarizzazione finale effettuata a mano.**

## Montaggio di guard-rails

Montaggio di guard-rails su fondazione in cls precedentemente realizzata.

**Macchine utilizzate:**

- 1) Autocarro.

**Rischi generati dall'uso delle macchine:**

Cesoamenti, stritolamenti; Getti, schizzi; Inalazione polveri, fibre; Rumore; Incendi, esplosioni; Investimento, ribaltamento; Urti, colpi, impatti, compressioni; Vibrazioni.

**Lavoratori impegnati:**

- 1) Addetto al montaggio di guard-rails;

**Misure Preventive e Protettive, aggiuntive a quelle riportate nell'apposito successivo capitolo:**

- a) DPI: addetto al montaggio di guard-rails;

*Prescrizioni Organizzative:*

Devono essere forniti: a) casco; b) guanti; c) calzature di sicurezza; d) indumenti protettivi; e) indumenti ad alta visibilità.

*Riferimenti Normativi:*

D.Lgs. 9 aprile 2008 n. 81, Art. 75.

**Rischi a cui è esposto il lavoratore:**

- a) Investimento, ribaltamento;

- b) M.M.C. (sollevamento e trasporto);

**Attrezzi utilizzati dal lavoratore:**

- a) Attrezzi manuali;

**Rischi generati dall'uso degli attrezzi:**

Punture, tagli, abrasioni; Urti, colpi, impatti, compressioni.

## Formazione di fondazione stradale

Formazione per strati di fondazione stradale con pietrame calcareo informe e massicciata di pietrisco, compattazione eseguita con mezzi meccanici.

**Macchine utilizzate:**

- 1) Pala meccanica;

- 2) Rullo compressore.

**Rischi generati dall'uso delle macchine:**

Cesoamenti, stritolamenti; Inalazione polveri, fibre; Incendi, esplosioni; Investimento, ribaltamento; Rumore; Scivolamenti, cadute a livello; Vibrazioni; Inalazione fumi, gas, vapori.



### Lavoratori impegnati:

- 1) Addetto alla formazione di fondazione stradale;

#### **Misure Preventive e Protettive, aggiuntive a quelle riportate nell'apposito successivo capitolo:**

- a) DPI: addetto alla formazione di fondazione stradale;

#### *Prescrizioni Organizzative:*

Devono essere forniti: **a)** casco; **b)** otoprotettori; **c)** occhiali protettivi; **d)** maschera antipolvere; **e)** guanti; **f)** calzature di sicurezza; **g)** indumenti protettivi; **h)** indumenti ad alta visibilità.

#### *Riferimenti Normativi:*

D.Lgs. 9 aprile 2008 n. 81, Art. 75.

### **Rischi a cui è esposto il lavoratore:**

- a) Investimento, ribaltamento;
- b) Rumore;

### **Attrezzi utilizzati dal lavoratore:**

- a) Attrezzi manuali;

### **Rischi generati dall'uso degli attrezzi:**

Punture, tagli, abrasioni; Urti, colpi, impatti, compressioni.

## **Formazione di manto di usura e collegamento**

Formazione di manto stradale in conglomerato bituminoso mediante esecuzione di strato/i di collegamento e strato di usura, stesi e compattati con mezzi meccanici.

### **Macchine utilizzate:**

- 1) Finitrice;
- 2) Rullo compressore;
- 3) Autocarro dumper.

### **Rischi generati dall'uso delle macchine:**

Cesoiamenti, stritolamenti; Getti, schizzi; Inalazione fumi, gas, vapori; Incendi, esplosioni; Investimento, ribaltamento; Rumore; Vibrazioni; Inalazione polveri, fibre.

### Lavoratori impegnati:

- 1) Addetto alla formazione di manto di usura e collegamento;

#### **Misure Preventive e Protettive, aggiuntive a quelle riportate nell'apposito successivo capitolo:**

- a) DPI: addetto alla formazione di manto di usura e collegamento;

#### *Prescrizioni Organizzative:*

Devono essere forniti: **a)** casco; **b)** otoprotettori; **c)** occhiali protettivi; **d)** maschera con filtro specifico; **e)** guanti; **f)** calzature di sicurezza; **g)** indumenti protettivi; **h)** indumenti ad alta visibilità.

#### *Riferimenti Normativi:*

D.Lgs. 9 aprile 2008 n. 81, Art. 75.

### **Rischi a cui è esposto il lavoratore:**

- a) Investimento, ribaltamento;
- b) Cancerogeno e mutageno;
- c) Inalazione fumi, gas, vapori;

### **Attrezzi utilizzati dal lavoratore:**

- a) Attrezzi manuali;

### **Rischi generati dall'uso degli attrezzi:**

Punture, tagli, abrasioni; Urti, colpi, impatti, compressioni.

**[SIC24\_06.01.15.001] Fornitura e posa in opera di conglomerato bituminoso per ... ambito extraurbano - per ogni m2 e per ogni cm di spessore**

**[SIC24\_06.03.07] Compenso aggiuntivo al prezzo di cui agli artt. 6.1.1, 6 ... idonee a distanza inferiore. - per ogni m<sup>3</sup> e per ogni km**

## **Cordoli, zanelle e opere d'arte**

Posa in opera di cordoli, zanelle e opere d'arte stradali prefabbricate.

### **Macchine utilizzate:**

- 1) Dumper.

### **Rischi generati dall'uso delle macchine:**

Cesoiamenti, stritolamenti; Inalazione polveri, fibre; Incendi, esplosioni; Investimento, ribaltamento; Rumore; Vibrazioni.

### **Lavoratori impegnati:**

- 1) Addetto alla posa cordoli, zanelle e opere d'arte;

### **Misure Preventive e Protettive, aggiuntive a quelle riportate nell'apposito successivo capitolo:**

- a) DPI: addetto alla posa cordoli, zanelle e opere d'arte;

#### *Prescrizioni Organizzative:*

Devono essere forniti: **a)** casco; **b)** occhiali protettivi; **c)** maschera antipolvere; **d)** guanti; **e)** calzature di sicurezza; **f)** indumenti protettivi; **g)** indumenti ad alta visibilità.

#### *Riferimenti Normativi:*

D.Lgs. 9 aprile 2008 n. 81, Art. 75.

### **Rischi a cui è esposto il lavoratore:**

- a) Rumore;
- b) M.M.C. (sollevamento e trasporto);

### **Attrezzi utilizzati dal lavoratore:**

- a) Attrezzi manuali;

### **Rischi generati dall'uso degli attrezzi:**

Punture, tagli, abrasioni; Urti, colpi, impatti, compressioni.

## **[SIC24\_13.08.01] Formazione del letto di posa, rinfiacco e ricoprimento d ... zione nel fondo del cavo del materiale ed il costipamento.**

## **[SIC24\_07.02.09] Pannello orizzontale grigliato elettrofuso (a norma UNI 1 ... occorre per dare l'opera finita a perfetta regola d'arte.**

## **Realizzazione della carpenteria per le strutture in elevazione**

Realizzazione della carpenteria per strutture in elevazione, come travi, pilastri, sbalzi, ecc. e successivo disarmo.

### **Lavoratori impegnati:**

- 1) Addetto alla realizzazione della carpenteria per le strutture in elevazione;

### **Misure Preventive e Protettive, aggiuntive a quelle riportate nell'apposito successivo capitolo:**

- a) DPI: addetto alla realizzazione della carpenteria per le strutture in elevazione;

#### *Prescrizioni Organizzative:*

Devono essere forniti: **a)** casco; **b)** otoprotettori; **c)** occhiali protettivi; **d)** maschera con filtro specifico; **e)** guanti; **f)** calzature di sicurezza; **g)** indumenti protettivi.

#### *Riferimenti Normativi:*

D.Lgs. 9 aprile 2008 n. 81, Art. 75.

### **Rischi a cui è esposto il lavoratore:**

- a) Caduta dall'alto;
- b) Caduta di materiale dall'alto o a livello;
- c) Chimico;
- d) Punture, tagli, abrasioni;
- e) Rumore;

**Attrezzi utilizzati dal lavoratore:**

- a) Argano a bandiera;
- b) Attrezzi manuali;
- c) Ponteggio metallico fisso;
- d) Ponteggio mobile o trabattello;
- e) Scala semplice;
- f) Sega circolare;

**Rischi generati dall'uso degli attrezzi:**

Caduta dall'alto; Caduta di materiale dall'alto o a livello; Elettrocuzione; Scivolamenti, cadute a livello; Urti, colpi, impatti, compressioni; Punture, tagli, abrasioni; Movimentazione manuale dei carichi; Inalazione polveri, fibre; Rumore.

## Lavorazione e posa ferri di armatura per le strutture in elevazione

Lavorazione (sagomatura, taglio, saldatura) e posa nelle cassature di ferri di armatura di strutture in elevazione.

**Lavoratori impegnati:**

- 1) Addetto alla lavorazione e posa ferri di armatura per le strutture in elevazione;

**Misure Preventive e Protettive, aggiuntive a quelle riportate nell'apposito successivo capitolo:**

- a) DPI: addetto alla lavorazione e posa ferri di armatura per le strutture in elevazione;

*Prescrizioni Organizzative:*

Devono essere forniti: **a)** casco; **b)** occhiali protettivi; **c)** guanti; **d)** calzature di sicurezza; **e)** indumenti protettivi.

*Riferimenti Normativi:*

D.Lgs. 9 aprile 2008 n. 81, Art. 75.

**Rischi a cui è esposto il lavoratore:**

- a) Caduta dall'alto;
- b) Caduta di materiale dall'alto o a livello;
- c) Punture, tagli, abrasioni;

**Attrezzi utilizzati dal lavoratore:**

- a) Argano a bandiera;
- b) Attrezzi manuali;
- c) Ponteggio metallico fisso;
- d) Ponteggio mobile o trabattello;
- e) Scala semplice;
- f) Trancia-piegaferri;

**Rischi generati dall'uso degli attrezzi:**

Caduta dall'alto; Caduta di materiale dall'alto o a livello; Elettrocuzione; Scivolamenti, cadute a livello; Urti, colpi, impatti, compressioni; Punture, tagli, abrasioni; Movimentazione manuale dei carichi; Cesoiamenti, stritolamenti; Rumore.

# RISCHI individuati nelle Lavorazioni e relative MISURE PREVENTIVE E PROTETTIVE.

## rischi derivanti dalle lavorazioni e dall'uso di macchine ed attrezzi

### Elenco dei rischi:

- 1) Caduta dall'alto;
- 2) Caduta di materiale dall'alto o a livello;
- 3) Cancerogeno e mutageno;
- 4) Chimico;
- 5) Getti, schizzi;
- 6) Inalazione fumi, gas, vapori;
- 7) Inalazione polveri, fibre;
- 8) Investimento, ribaltamento;
- 9) M.M.C. (sollevamento e trasporto);
- 10) Punture, tagli, abrasioni;
- 11) R.O.A. (operazioni di saldatura);
- 12) Rumore;
- 13) Scivolamenti, cadute a livello;
- 14) Seppellimento, sprofondamento;
- 15) Vibrazioni.

## RISCHIO: "Caduta dall'alto"

### MISURE PREVENTIVE e PROTETTIVE:

- a) **Nelle lavorazioni:** Posa di conduttura idrica in acciaio; Scavo a sezione obbligata; Posa di conduttura fognaria in materie plastiche;

*Prescrizioni Esecutive:*

**Accesso al fondo dello scavo.** L'accesso al fondo dello scavo deve avvenire tramite appositi percorsi (scale a mano, scale ricavate nel terreno, rampe di accesso, ecc.). Nel caso si utilizzino scale a mano, devono sporgere a sufficienza oltre il piano di accesso e devono essere fissate stabilmente per impedire slittamenti o sbandamenti.

**Accesso al fondo del pozzo di fondazione.** L'accesso nei pozzi di fondazione deve essere predisposto con rampe di scale, anche verticali, purché sfalsate tra loro ed intervallate da pianerottoli di riposo posti a distanza non superiore a 4 metri l'uno dall'altro.

**Parapetti di trattenuta.** Qualora si verificano situazioni che possono comportare la caduta da un piano di lavoro ad un altro posto a quota inferiore, di norma con dislivello maggiore di 2 metri, i lati liberi dello scavo o del rilevato devono essere protetti con appositi parapetti di trattenuta.

**Passerelle pedonali o piastre veicolari.** Gli attraversamenti devono essere garantiti da passerelle pedonali o piastre veicolari provviste da ambo i lati di parapetti con tavole fermapiede.

**Segnalazione e delimitazione del fronte scavo.** La zona di avanzamento del fronte scavo deve essere chiaramente segnalata e delimitata e ne deve essere impedito l'accesso al personale non autorizzato.

- b) **Nelle lavorazioni:** Getto in calcestruzzo per le strutture in elevazione;

*Prescrizioni Esecutive:*

**Attrezzatura anticaduta.** Il personale addetto a lavori in quota, ogni qual volta non siano attuabili misure di prevenzione e protezione collettiva, dovrà utilizzare idonei sistemi di protezione anticaduta individuali. In particolare sono da prendere in considerazione specifici sistemi di sicurezza che consentono una maggior mobilità del lavoratore quali: avvolgitori/svolgitori automatici di fune di trattenuta, sistema a guida fissa e ancoraggio scorrevole, altri sistemi analoghi.

- c) **Nelle lavorazioni:** Demolizione di interi fabbricati con struttura in c.a. con mezzi meccanici;

*Prescrizioni Esecutive:*

**Attrezzature anticaduta.** L'utilizzo di attrezzature anticaduta per la demolizione di parti di costruzione come i solai deve essere effettuato determinando accuratamente la collocazione e la tipologia dei punti e/o linee di ancoraggio.

**Mezzi meccanici.** Le demolizioni con mezzi meccanici sono ammesse solo su parti isolate degli edifici e senza alcun intervento di manodopera sul manufatto compromesso dalla demolizione meccanizzata stessa.

**Ponti di servizio.** Le demolizioni effettuate con attrezzi manuali, dei muri aventi altezza superiore a 2 metri, devono essere effettuate utilizzando ponti di servizio indipendenti dall'opera da demolire.

- d) **Nelle lavorazioni:** Realizzazione della carpenteria per le strutture in elevazione; Lavorazione e posa ferri di armatura per le strutture in elevazione;

*Prescrizioni Esecutive:*

**Parapetti di trattenuta.** Qualora si verificano situazioni che possono comportare la caduta da un piano di lavoro ad un altro posto a quota inferiore, di norma con dislivello maggiore di 2 metri, i lati liberi di travi, impalcature, piattaforme, ripiani, balconi, passerelle e luoghi di lavoro o di passaggio sopraelevato devono essere protetti con appositi parapetti di trattenuta.

**Realizzazione dei pilastri.** Prima della realizzazione dei pilastri lungo il bordo della costruzione si deve procedere alla realizzazione del ponteggio perimetrale munito di parapetto verso la parte esterna; in mancanza di ponti normali con montanti

deve essere sistemato, in corrispondenza del piano raggiunto, un regolare ponte di sicurezza a sbalzo con larghezza utile di almeno 1,2 metri. Per la realizzazione dei pilastri è necessario servirsi degli appositi trabattelli.

**Realizzazione dei solai.** Durante la formazione dei solai si deve procedere ad eseguire le operazioni di carpenteria operando il più possibile dal solaio sottostante, con l'ausilio di scale, trabattelli, ponti mobili, ponti su cavalletti, ponti a telaio. Quando per il completamento delle operazioni si rende necessario accedere al piano di carpenteria prima che quest'ultimo sia completo di impalcato e quando si rende necessario operare al di sopra di strutture reticolari (travetti) per l'appoggio dei laterizi è necessario ricorrere all'impiego di sottopalchi o reti di sicurezza.

**Vani liberi e rampe scale.** I vani liberi all'interno della struttura devono essere coperti con materiale pedonabile o protetti su tutti i lati liberi con solido parapetto; anche le rampe delle scale in costruzione devono essere munite di parapetto.

## **RISCHIO: "Caduta di materiale dall'alto o a livello"**

### **MISURE PREVENTIVE e PROTETTIVE:**

- a) **Nelle lavorazioni:** Pozzetti di ispezione e opere d'arte; Posa di condotta idrica in acciaio; Posa di condotta fognaria in materie plastiche; Realizzazione della carpenteria per le strutture in elevazione; Lavorazione e posa ferri di armatura per le strutture in elevazione;

#### *Prescrizioni Esecutive:*

**Imbracatura dei carichi.** Gli addetti all'imbracatura devono seguire le seguenti indicazioni: **a)** verificare che il carico sia stato imbracato correttamente; **b)** accompagnare inizialmente il carico fuori dalla zona di interferenza con attrezzature, ostacoli o materiali eventualmente presenti; **c)** allontanarsi dalla traiettoria del carico durante la fase di sollevamento; **d)** non sostare in attesa sotto la traiettoria del carico; **e)** avvicinarsi al carico in arrivo per pilotarlo fuori dalla zona di interferenza con eventuali ostacoli presenti; **f)** accertarsi della stabilità del carico prima di sganciarlo; **g)** accompagnare il gancio fuori dalla zona impegnata da attrezzature o materiali durante la manovra di richiamo.

## **RISCHIO: Cancerogeno e mutageno**

### **MISURE PREVENTIVE e PROTETTIVE:**

- a) **Nelle lavorazioni:** Formazione di manto di usura e collegamento;

#### *Misure tecniche e organizzative:*

**Misure tecniche, organizzative e procedurali.** Al fine di evitare ogni esposizione ad agenti cancerogeni e/o mutageni devono essere adottate le seguenti misure: **a)** i metodi e le procedure di lavoro devono essere progettate in maniera adeguata, ovvero in modo che nelle varie operazioni lavorative siano impiegati quantitativi di agenti cancerogeni o mutageni non superiori alle necessità della lavorazione; **b)** i metodi e le procedure di lavoro devono essere progettate in maniera adeguata, ovvero in modo che nelle varie operazioni lavorative gli agenti cancerogeni e mutageni in attesa di impiego, in forma fisica tale da causare rischio di introduzione, non siano accumulati sul luogo di lavoro in quantità superiori alle necessità della lavorazione stessa; **c)** il numero di lavoratori presenti durante l'attività specifica, o che possono essere esposti ad agenti cancerogeni o mutageni, deve essere quello minimo in funzione della necessità della lavorazione; **d)** le lavorazioni che possono esporre ad agenti cancerogeni o mutageni devono essere effettuate in aree predeterminate, isolate e accessibili soltanto dai lavoratori che devono recarsi per motivi connessi alla loro mansione o con la loro funzione; **e)** le lavorazioni che possono esporre ad agenti cancerogeni o mutageni effettuate in aree predeterminate devono essere indicate con adeguati segnali di avvertimento e di sicurezza; **f)** le lavorazioni che possono esporre ad agenti cancerogeni o mutageni, per cui sono previsti mezzi per evitarne o limitarne la dispersione nell'aria, devono essere soggette a misurazioni per la verifica dell'efficacia delle misure adottate e per individuare precocemente le esposizioni anomale causate da un evento non prevedibile o da un incidente, con metodi di campionatura e di misurazione conformi alle indicazioni dell'allegato XLI del D.Lgs. 81/2008; **g)** i locali, le attrezzature e gli impianti destinati o utilizzati in lavorazioni che possono esporre ad agenti cancerogeni o mutageni devono essere regolarmente e sistematicamente puliti; **h)** l'attività lavorativa specifica deve essere progettata e organizzata in modo da garantire con metodi di lavoro appropriati la gestione della conservazione, della manipolazione del trasporto sul luogo di lavoro di agenti cancerogeni o mutageni; **i)** l'attività lavorativa specifica deve essere progettata e organizzata in modo da garantire con metodi di lavoro appropriati la gestione della raccolta e l'immagazzinamento degli scarti e dei residui delle lavorazioni contenenti agenti cancerogeni o mutageni; **j)** i contenitori per la raccolta e l'immagazzinamento degli scarti e dei residui delle lavorazioni contenenti agenti cancerogeni o mutageni devono essere a chiusura ermetica e etichettati in modo chiaro, netto e visibile.

**Misure igieniche.** Devono essere assicurate le seguenti misure igieniche: **a)** i lavoratori devono disporre di servizi sanitari adeguati, provvisti di docce con acqua calda e fredda, nonché, di lavaggi oculari e antisettici per la pelle; **b)** i lavoratori devono avere in dotazione idonei indumenti protettivi, o altri indumenti, che devono essere riposti in posti separati dagli abiti civili; **c)** i dispositivi di protezione individuali devono essere custoditi in luoghi ben determinati e devono essere controllati, disinfettati e ben puliti dopo ogni utilizzazione; **d)** nelle lavorazioni, che possono esporre ad agenti biologici, devono essere indicati con adeguati segnali di avvertimento e di sicurezza il divieto di fumo, di assunzione di bevande o cibi, di utilizzare pipette a bocca e applicare cosmetici.

## RISCHIO: Chimico

### MISURE PREVENTIVE e PROTETTIVE:

- a) **Nelle lavorazioni:** Getto in calcestruzzo per le strutture in elevazione; Getto in calcestruzzo per le strutture in fondazione; Realizzazione della carpenteria per le strutture in elevazione;

*Misure tecniche e organizzative:*

**Misure generali.** A seguito di valutazione dei rischi, al fine di eliminare o, comunque ridurre al minimo, i rischi derivanti da agenti chimici pericolosi, devono essere adottate adeguate misure generali di protezione e prevenzione: **a)** la progettazione e l'organizzazione dei sistemi di lavorazione sul luogo di lavoro deve essere effettuata nel rispetto delle condizioni di salute e sicurezza dei lavoratori; **b)** le attrezzature di lavoro fornite devono essere idonee per l'attività specifica e mantenute adeguatamente; **c)** il numero di lavoratori presenti durante l'attività specifica deve essere quello minimo in funzione della necessità della lavorazione; **d)** la durata e l'intensità dell'esposizione ad agenti chimici pericolosi deve essere ridotta al minimo; **e)** devono essere fornite indicazioni in merito alle misure igieniche da rispettare per il mantenimento delle condizioni di salute e sicurezza dei lavoratori; **f)** le quantità di agenti presenti sul posto di lavoro, devono essere ridotte al minimo, in funzione delle necessità di lavorazione; **g)** devono essere adottati metodi di lavoro appropriati comprese le disposizioni che garantiscono la sicurezza nella manipolazione, nell'immagazzinamento e nel trasporto sul luogo di lavoro di agenti chimici pericolosi e dei rifiuti che contengono detti agenti.

## RISCHIO: "Getti, schizzi"

### MISURE PREVENTIVE e PROTETTIVE:

- a) **Nelle lavorazioni:** Getto in calcestruzzo per le strutture in elevazione; Getto in calcestruzzo per le strutture in fondazione;

*Prescrizioni Organizzative:*

**Operazioni di getto.** Durante lo scarico dell'impasto l'altezza della benna o del tubo di getto (nel caso di getto con pompa) deve essere ridotta al minimo.

## RISCHIO: "Inalazione fumi, gas, vapori"

### MISURE PREVENTIVE e PROTETTIVE:

- a) **Nelle lavorazioni:** Formazione di manto di usura e collegamento;

*Prescrizioni Esecutive:*

**Posizione dei lavoratori.** Durante le operazioni di stesura del conglomerato bituminoso i lavoratori devono posizionarsi sopravvento rispetto alla stesa del materiale caldo.

## RISCHIO: "Inalazione polveri, fibre"

### MISURE PREVENTIVE e PROTETTIVE:

- a) **Nelle lavorazioni:** Demolizione di interi fabbricati con struttura in c.a. con mezzi meccanici;

*Prescrizioni Esecutive:*

**Irrorazione delle superfici.** Durante i lavori di demolizione si deve provvedere a ridurre il sollevamento della polvere, irrorando con acqua le murature ed i materiali di risulta e curando che lo stoccaggio e l'evacuazione dei detriti e delle macerie avvengano correttamente.

## RISCHIO: "Investimento, ribaltamento"

### MISURE PREVENTIVE e PROTETTIVE:

- a) **Nelle lavorazioni:** Scavo a sezione obbligata; Formazione di fondazione stradale;

*Prescrizioni Esecutive:*

**Presenza di manodopera.** Nei lavori di scavo con mezzi meccanici non devono essere eseguiti altri lavori che comportano la presenza di manodopera nel campo di azione dell'escavatore.

*Riferimenti Normativi:*

D.Lgs. 9 aprile 2008 n. 81, Art. 118.

- b) Nelle lavorazioni:** Asportazione di strato di usura e collegamento; Montaggio di guard-rails; Formazione di manto di usura e collegamento;

*Prescrizioni Organizzative:*

**Precauzioni in presenza di traffico veicolare.** Nelle attività lavorative in presenza di traffico veicolare devono essere rispettate le seguenti precauzioni: **a)** le operazioni di posa e di rimozione dei coni e dei delineatori flessibili, e il tracciamento della segnaletica orizzontale, le operazioni di installazione della segnaletica, così come le fasi di rimozione, sono precedute e supportate da addetti, muniti di bandierina arancio fluorescente, preposti a preavvisare all'utenza la presenza di uomini e veicoli sulla carreggiata; **b)** la composizione minima delle squadre deve essere determinata in funzione della tipologia di intervento, della categoria di strada, del sistema segnaletico da realizzare e dalle condizioni atmosferiche e di visibilità. La squadra dovrà essere composta da operatori che abbiano esperienza nel campo delle attività che prevedono interventi in presenza di traffico veicolare nella categoria di strada interessata dagli interventi. Tutti gli operatori devono aver completato il percorso formativo previsto dalla normativa vigente. Nel caso di squadra composta da due persone, un operatore deve avere esperienza nel campo delle attività che prevedono interventi in presenza di traffico veicolare, nella categoria di strada interessata dagli interventi. Tutti gli operatori impiegati in interventi su strade di categoria A, B, C, e D, devono obbligatoriamente usare indumenti ad alta visibilità in classe 3; **c)** in caso di nebbia, di precipitazioni nevose o, comunque, condizioni che possano limitare notevolmente la visibilità o le caratteristiche di aderenza della pavimentazione, non è consentito effettuare operazioni che comportino l'esposizione al traffico di operatori e di veicoli nonché l'installazione di cantieri stradali e relativa segnaletica di preavviso e di delimitazione. Nei casi in cui le condizioni negative dovessero sopraggiungere successivamente all'inizio delle attività, queste sono immediatamente sospese con conseguente rimozione di ogni e qualsiasi sbarramento di cantiere e della relativa segnaletica (sempre che lo smantellamento del cantiere e la rimozione della segnaletica non costituisca un pericolo più grave per i lavoratori e l'utenza stradale). Nei casi di interventi di emergenza e di lavori aventi carattere di indifferibilità (incidenti, calamità, attuazione dei piani per la gestione delle operazioni invernali, ecc.), nonostante le condizioni avverse, vanno comunque effettuate operazioni che comportino l'esposizione al traffico di operatori, ma con l'obbligo di utilizzo di un moviere; **d)** la gestione operativa degli interventi, consistente nella guida e nel controllo dell'esecuzione delle operazioni, deve essere effettuata da un preposto adeguatamente formato. La gestione operativa può anche essere effettuata da un responsabile non presente nella zona di intervento tramite centro radio o sala operativa.

**Presegnalazione di inizio intervento.** L'inizio dell'intervento deve essere sempre opportunamente presegnalato. In relazione al tipo di intervento ed alla categoria di strada, deve essere individuata la tipologia di presegnalazione più adeguata (ad esempio, sbandieramento con uno o più operatori, moviere meccanico, pannelli a messaggio variabile, pittogrammi, strumenti diretti di segnalazione all'utenza tramite tecnologia innovativa oppure una combinazione di questi), al fine di: preavvisare l'utenza della presenza di lavoratori; indurre una maggiore prudenza; consentire una regolare manovra di rallentamento della velocità dei veicoli sopraggiungenti. In caso di presegnalazione di inizio intervento tramite sbandieramento devono essere rispettate le seguenti precauzioni: **a)** nella scelta del punto di inizio dell'attività di sbandieramento devono essere privilegiati i tratti in rettilineo e devono essere evitati stazionamenti in curva, immediatamente prima e dopo una galleria e all'interno di una galleria quando lo sbandieramento viene eseguito per presegnalare all'utenza la posa di segnaletica stradale; **b)** al fine di consentire un graduale rallentamento è opportuno che la segnalazione avvenga a debita distanza dalla zona dove inizia l'interferenza con il normale transito veicolare, comunque nel punto che assicura maggiore visibilità e maggiori possibilità di fuga in caso di pericolo; **c)** nel caso le attività si protraggano nel tempo, per evitare pericolosi abbassamenti del livello di attenzione, gli sbandieratori devono essere avvicinati nei compiti da altri operatori; **d)** tutte le volte che non è possibile la gestione degli interventi a vista, gli operatori impegnati nelle operazioni di sbandieramento si tengono in contatto, tra di loro o con il preposto, mediante l'utilizzo di idonei sistemi di comunicazione di cui devono essere dotati; **e)** in presenza di particolari caratteristiche planimetriche della tratta interessata (ad esempio, gallerie, serie di curve, svincoli, ecc.), lo sbandieramento può comprendere anche più di un operatore.

**Regolamentazione del traffico.** Per la regolamentazione del senso unico alternato, quando non sono utilizzati sistemi semaforici temporizzati, i movieri devono rispettare le seguenti precauzioni: **a)** i movieri si devono posizionare in posizione anticipata rispetto al raccordo obliquo ed in particolare, per le strade tipo "C" ed "F" extraurbane, dopo il segnale di "strettoia", avendo costantemente cura di esporsi il meno possibile al traffico veicolare; **b)** nel caso in cui queste attività si protraggano nel tempo, per evitare pericolosi abbassamenti del livello di attenzione, i movieri devono essere avvicinati nei compiti da altri operatori; **c)** tutte le volte che non è possibile la gestione degli interventi a vista, gli operatori impegnati come movieri si tengono in contatto tra di loro o con il preposto, mediante l'utilizzo di idonei sistemi di comunicazione di cui devono essere dotati; **d)** le fermate dei veicoli in transito con movieri, sono comunque effettuate adottando le dovute cautele per evitare i rischi conseguenti al formarsi di code.

*Prescrizioni Esecutive:*

**Istruzioni per gli addetti.** Per l'esecuzione in sicurezza delle attività di sbandieramento gli operatori devono: **a)** scendere dal veicolo dal lato non esposto al traffico veicolare; **b)** iniziare subito la segnalazione di sbandieramento facendo oscillare lentamente la bandiera orizzontalmente, posizionata all'altezza della cintola, senza movimenti improvvisi, con cadenza regolare, stando sempre rivolti verso il traffico, in modo da permettere all'utente in transito di percepire l'attività in corso ed effettuare una regolare e non improvvisa manovra di rallentamento; **c)** camminare sulla banchina o sulla corsia di emergenza fino a portarsi in posizione sufficientemente anticipata rispetto al punto di intervento in modo da consentire agli utenti un ottimale rallentamento; **d)** segnalare con lo sbandieramento fino a che non siano cessate le esigenze di presegnalazione; **e)** la presegnalazione deve durare il minor tempo possibile ed i lavoratori che la eseguono si devono portare, appena possibile, a valle della segnaletica installata o comunque al di fuori di zone direttamente esposte al traffico veicolare; **f)** utilizzare dispositivi luminosi o analoghi dispositivi se l'attività viene svolta in ore notturne.

*Riferimenti Normativi:*



## **RISCHIO: M.M.C. (sollevamento e trasporto)**

### **MISURE PREVENTIVE e PROTETTIVE:**

- a) **Nelle lavorazioni:** Pozzetti di ispezione e opere d'arte; Demolizione di interi fabbricati con struttura in c.a. con mezzi meccanici; Montaggio di guard-rails; Cordoli, zanelle e opere d'arte;

*Misure tecniche e organizzative:*

**Organizzazione del lavoro.** Le attività lavorative devono essere organizzate tenuto conto delle seguenti indicazioni: **a)** l'ambiente di lavoro (temperatura, umidità e ventilazione) deve presentare condizioni microclimatiche adeguate; **b)** gli spazi dedicati alla movimentazione devono essere adeguati; **c)** il sollevamento dei carichi deve essere eseguito sempre con due mani e da una sola persona; **d)** il carico da sollevare non deve essere estremamente freddo, caldo o contaminato; **e)** le altre attività di movimentazione manuale devono essere minimali; **f)** deve esserci adeguata frizione tra piedi e pavimento; **g)** i gesti di sollevamento devono essere eseguiti in modo non brusco.

## **RISCHIO: "Punture, tagli, abrasioni"**

### **MISURE PREVENTIVE e PROTETTIVE:**

- a) **Nelle lavorazioni:** Realizzazione della carpenteria per le strutture in elevazione; Lavorazione e posa ferri di armatura per le strutture in elevazione;

*Prescrizioni Esecutive:*

**Ferri d'attesa.** I ferri d'attesa delle strutture in c.a. devono essere protetti contro il contatto accidentale; la protezione può essere ottenuta attraverso la conformazione dei ferri o con l'apposizione di una copertura in materiale resistente.

**Disarmo.** Prima di permettere l'accesso alle zone in cui è stato effettuato il disarmo delle strutture si deve provvedere alla rimozione di tutti i chiodi e di tutte le punte.

## **RISCHIO: R.O.A. (operazioni di saldatura)**

### **MISURE PREVENTIVE e PROTETTIVE:**

- a) **Nelle lavorazioni:** Posa di condotta idrica in acciaio;

*Misure tecniche e organizzative:*

**Misure tecniche, organizzative e procedurali.** Al fine di ridurre l'esposizione a radiazioni ottiche artificiali devono essere adottate le seguenti misure: **a)** durante le operazioni di saldatura devono essere adottati metodi di lavoro che comportano una minore esposizione alle radiazioni ottiche; **b)** devono essere applicate adeguate misure tecniche per ridurre l'emissione delle radiazioni ottiche, incluso, quando necessario, l'uso di dispositivi di sicurezza, schermatura o analoghi meccanismi di protezione della salute; **c)** devono essere predisposti opportuni programmi di manutenzione delle attrezzature per le operazioni di saldatura, dei luoghi di lavoro e delle postazioni di lavoro; **d)** i luoghi e le postazioni di lavoro devono essere progettati al fine di ridurre l'esposizione alle radiazioni ottiche prodotte dalle operazioni di saldatura; **e)** la durata delle operazioni di saldatura deve essere ridotta al minimo possibile; **f)** i lavoratori devono avere la disponibilità di adeguati dispositivi di protezione individuale dalle radiazioni ottiche prodotte durante le operazioni di saldatura; **g)** i lavoratori devono avere la disponibilità delle istruzioni del fabbricante delle attrezzature utilizzate nelle operazioni di saldatura; **h)** le aree in cui si effettuano operazioni di saldatura devono essere indicate con un'apposita segnaletica e l'accesso alle stesse deve essere limitato.

*Dispositivi di protezione individuale:*

Devono essere forniti: **a)** schermo facciale; **b)** maschera con filtro specifico.

## **RISCHIO: Rumore**

### **MISURE PREVENTIVE e PROTETTIVE:**

- a) **Nelle lavorazioni:** Pozzetti di ispezione e opere d'arte; Formazione di fondazione stradale; Cordoli, zanelle e opere d'arte;  
**Nelle macchine:** Autocarro con gru; Autobetoniera; Autopompa per cls; Autocarro; Escavatore; Pala meccanica;



Autocarro dumper;

**Fascia di appartenenza.** Il livello di esposizione è "Minore dei valori inferiori di azione: 80 dB(A) e 135 dB(C)".

*Misure tecniche e organizzative:*

**Organizzazione del lavoro.** Le attività lavorative devono essere organizzate tenuto conto delle seguenti indicazioni: **a)** scelta di attrezzature di lavoro adeguate, tenuto conto del lavoro da svolgere, che emettano il minor rumore possibile; **b)** adozione di metodi di lavoro che implicano una minore esposizione al rumore; **c)** riduzione del rumore mediante una migliore organizzazione del lavoro attraverso la limitazione della durata e dell'intensità dell'esposizione e l'adozione di orari di lavoro appropriati, con sufficienti periodi di riposo; **d)** adozione di opportuni programmi di manutenzione delle attrezzature e macchine di lavoro, del luogo di lavoro e dei sistemi sul posto di lavoro; **e)** progettazione della struttura dei luoghi e dei posti di lavoro al fine di ridurre l'esposizione al rumore dei lavoratori; **f)** adozione di misure tecniche per il contenimento del rumore trasmesso per via aerea, quali schermature, involucri o rivestimenti realizzati con materiali fonoassorbenti; **g)** adozione di misure tecniche per il contenimento del rumore strutturale, quali sistemi di smorzamento o di isolamento; **h)** locali di riposo messi a disposizione dei lavoratori con rumorosità ridotta a un livello compatibile con il loro scopo e le loro condizioni di utilizzo.

- b) Nelle lavorazioni:** Asportazione di strato di usura e collegamento; Demolizione di interi fabbricati con struttura in c.a. con mezzi meccanici; Realizzazione della carpenteria per le strutture in elevazione;

**Fascia di appartenenza.** Il livello di esposizione è "Maggiore dei valori superiori di azione: 85 dB(A) e 137 dB(C)".

*Misure tecniche e organizzative:*

**Organizzazione del lavoro.** Le attività lavorative devono essere organizzate tenuto conto delle seguenti indicazioni: **a)** scelta di attrezzature di lavoro adeguate, tenuto conto del lavoro da svolgere, che emettano il minor rumore possibile; **b)** adozione di metodi di lavoro che implicano una minore esposizione al rumore; **c)** riduzione del rumore mediante una migliore organizzazione del lavoro attraverso la limitazione della durata e dell'intensità dell'esposizione e l'adozione di orari di lavoro appropriati, con sufficienti periodi di riposo; **d)** adozione di opportuni programmi di manutenzione delle attrezzature e macchine di lavoro, del luogo di lavoro e dei sistemi sul posto di lavoro; **e)** progettazione della struttura dei luoghi e dei posti di lavoro al fine di ridurre l'esposizione al rumore dei lavoratori; **f)** adozione di misure tecniche per il contenimento del rumore trasmesso per via aerea, quali schermature, involucri o rivestimenti realizzati con materiali fonoassorbenti; **g)** adozione di misure tecniche per il contenimento del rumore strutturale, quali sistemi di smorzamento o di isolamento; **h)** locali di riposo messi a disposizione dei lavoratori con rumorosità ridotta a un livello compatibile con il loro scopo e le loro condizioni di utilizzo.

*Dispositivi di protezione individuale:*

Devono essere forniti: **a)** otoprotettori.

- c) Nelle macchine:** Scarificatrice; Dumper; Escavatore con martello demolitore; Rullo compressore; Finitrice;

**Fascia di appartenenza.** Il livello di esposizione è "Maggiore dei valori superiori di azione: 85 dB(A) e 137 dB(C)".

*Misure tecniche e organizzative:*

**Organizzazione del lavoro.** Le attività lavorative devono essere organizzate tenuto conto delle seguenti indicazioni: **a)** scelta di attrezzature di lavoro adeguate, tenuto conto del lavoro da svolgere, che emettano il minor rumore possibile; **b)** adozione di metodi di lavoro che implicano una minore esposizione al rumore; **c)** riduzione del rumore mediante una migliore organizzazione del lavoro attraverso la limitazione della durata e dell'intensità dell'esposizione e l'adozione di orari di lavoro appropriati, con sufficienti periodi di riposo; **d)** adozione di opportuni programmi di manutenzione delle attrezzature e macchine di lavoro, del luogo di lavoro e dei sistemi sul posto di lavoro; **e)** progettazione della struttura dei luoghi e dei posti di lavoro al fine di ridurre l'esposizione al rumore dei lavoratori; **f)** adozione di misure tecniche per il contenimento del rumore trasmesso per via aerea, quali schermature, involucri o rivestimenti realizzati con materiali fonoassorbenti; **g)** adozione di misure tecniche per il contenimento del rumore strutturale, quali sistemi di smorzamento o di isolamento; **h)** locali di riposo messi a disposizione dei lavoratori con rumorosità ridotta a un livello compatibile con il loro scopo e le loro condizioni di utilizzo.

**Segnalazione e delimitazione dell'ambiente di lavoro.** I luoghi di lavoro devono avere i seguenti requisiti: **a)** indicazione, con appositi segnali, dei luoghi di lavoro dove i lavoratori sono esposti ad un rumore al di sopra dei valori superiori di azione; **b)** ove ciò è tecnicamente possibile e giustificato dal rischio, delimitazione e accesso limitato delle aree, dove i lavoratori sono esposti ad un rumore al di sopra dei valori superiori di azione.

*Dispositivi di protezione individuale:*

Devono essere forniti: **a)** otoprotettori.

## **RISCHIO: "Scivolamenti, cadute a livello"**

### **MISURE PREVENTIVE e PROTETTIVE:**

- a) Nelle lavorazioni:** Posa di geostuoia;

*Prescrizioni Esecutive:*

**Postazioni di lavoro.** L'area circostante il posto di lavoro dovrà essere sempre mantenuta in condizioni di ordine e pulizia ad

evitare ogni rischio di inciampi o cadute.

**Percorsi pedonali.** I percorsi pedonali devono essere sempre mantenuti sgombri da attrezzature, materiali, macerie, ecc.

**Ostacoli fissi.** Gli ostacoli fissi devono essere convenientemente segnalati o protetti.

## **RISCHIO: "Seppellimento, sprofondamento"**

### **MISURE PREVENTIVE e PROTETTIVE:**

- a) Nelle lavorazioni:** Scavo a sezione obbligata;

*Prescrizioni Esecutive:*

**Armature del fronte.** Quando per la particolare natura del terreno o per causa di piogge, di infiltrazione, di gelo o disgelo, o per altri motivi, siano da temere frane o scoscendimenti, deve essere provveduto all'armatura o al consolidamento del terreno.

**Divieto di depositi sui bordi.** E' vietato costituire depositi di materiali presso il ciglio degli scavi. Qualora tali depositi siano necessari per le condizioni del lavoro, si deve provvedere alle necessarie puntellature.

*Riferimenti Normativi:*

D.Lgs. 9 aprile 2008 n. 81, Art. 118; D.Lgs. 9 aprile 2008 n. 81, Art. 120.

- b) Nelle lavorazioni:** Demolizione di interi fabbricati con struttura in c.a. con mezzi meccanici;

*Prescrizioni Esecutive:*

**Successione dei lavori.** I lavori di demolizione devono procedere con cautela e con ordine dall'alto verso il basso e devono essere condotti in maniera da non pregiudicare la stabilità delle strutture portanti o di collegamento e di quelle eventuali adiacenti, ricorrendo, ove occorra, al loro preventivo puntellamento.

**Opere di sostegno.** Prima delle operazioni di demolizione si deve procedere alla verifica delle condizioni della struttura da demolire ed alla eventuale realizzazione delle opere di sostegno necessarie a garantire la stabilità dell'opera durante le lavorazioni.

*Riferimenti Normativi:*

D.Lgs. 9 aprile 2008 n. 81, Art. 151.

## **RISCHIO: Vibrazioni**

### **MISURE PREVENTIVE e PROTETTIVE:**

- a) Nelle lavorazioni:** Asportazione di strato di usura e collegamento; Demolizione di interi fabbricati con struttura in c.a. con mezzi meccanici;

**Fascia di appartenenza.** Mano-Braccio (HAV): "Compreso tra 2,5 e 5,0 m/s<sup>2</sup>"; Corpo Intero (WBV): "Non presente".

*Misure tecniche e organizzative:*

**Misure generali.** I rischi, derivanti dall'esposizione dei lavoratori a vibrazioni, devono essere eliminati alla fonte o ridotti al minimo.

*Dispositivi di protezione individuale:*

Devono essere forniti: **a)** indumenti protettivi; **b)** guanti antivibrazione; **c)** maniglie antivibrazione.

- b) Nelle macchine:** Autocarro con gru; Autobetoniera; Autopompa per cls; Autocarro; Autocarro dumper;

**Fascia di appartenenza.** Mano-Braccio (HAV): "Non presente"; Corpo Intero (WBV): "Inferiore a 0,5 m/s<sup>2</sup>".

*Misure tecniche e organizzative:*

**Misure generali.** I rischi, derivanti dall'esposizione dei lavoratori a vibrazioni, devono essere eliminati alla fonte o ridotti al minimo.

- c) Nelle macchine:** Escavatore; Pala meccanica; Scarificatrice; Dumper; Escavatore con martello demolitore; Rullo compressore; Finitrice;

**Fascia di appartenenza.** Mano-Braccio (HAV): "Non presente"; Corpo Intero (WBV): "Compreso tra 0,5 e 1 m/s<sup>2</sup>".

*Misure tecniche e organizzative:*

**Misure generali.** I rischi, derivanti dall'esposizione dei lavoratori a vibrazioni, devono essere eliminati alla fonte o ridotti al minimo.

**Organizzazione del lavoro.** Le attività lavorative devono essere organizzate tenuto conto delle seguenti indicazioni: **a)** i metodi di lavoro adottati devono essere quelli che richiedono la minore esposizione a vibrazioni meccaniche; **b)** la durata e l'intensità dell'esposizione a vibrazioni meccaniche deve essere opportunamente limitata al minimo necessario per le esigenze della lavorazione; **c)** l'orario di lavoro deve essere organizzato in maniera appropriata al tipo di lavoro da svolgere; **d)** devono essere previsti adeguati periodi di riposo in funzione del tipo di lavoro da svolgere.

**Attrezzature di lavoro.** Le attrezzature di lavoro impiegate: **a)** devono essere adeguate al lavoro da svolgere; **b)** devono

essere concepite nel rispetto dei principi ergonomici; **c)** devono produrre il minor livello possibile di vibrazioni, tenuto conto del lavoro da svolgere; **d)** devono essere soggette ad adeguati programmi di manutenzione.

*Dispositivi di protezione individuale:*

---

Devono essere forniti: **a)** indumenti protettivi; **b)** dispositivi di smorzamento; **c)** sedili ammortizzanti.

# ATTREZZATURE utilizzate nelle Lavorazioni

## Elenco degli attrezzi:

- 1) Andatoie e Passerelle;
- 2) Argano a bandiera;
- 3) Attrezzi manuali;
- 4) Centralina idraulica a motore;
- 5) Cesoi pneumatiche;
- 6) Compressore con motore endotermico;
- 7) Martello demolitore pneumatico;
- 8) Ponteggio metallico fisso;
- 9) Ponteggio mobile o trabattello;
- 10) Saldatrice elettrica;
- 11) Saldatrice polifusione;
- 12) Scala semplice;
- 13) Sega circolare;
- 14) Smerigliatrice angolare (flessibile);
- 15) Trancia-piegaferri;
- 16) Vibratore elettrico per calcestruzzo.

## Andatoie e Passerelle

Le andatoie e le passerelle sono opere provvisorie predisposte per consentire il collegamento di posti di lavoro collocati a quote differenti o separati da vuoti, come nel caso di scavi in trincea o ponteggi.

### Rischi generati dall'uso dell'Attrezzo:

- 1) Caduta dall'alto;
- 2) Caduta di materiale dall'alto o a livello;

### Misure Preventive e Protettive relative all'Attrezzo:

- 1) DPI: utilizzatore andatoie e passerelle;

*Prescrizioni Organizzative:*

Devono essere forniti: **a)** guanti; **b)** calzature di sicurezza; **c)** indumenti protettivi.

## Argano a bandiera

L'argano è un apparecchio di sollevamento utilizzato prevalentemente nei cantieri urbani di recupero e piccola ristrutturazione per il sollevamento al piano di lavoro dei materiali e degli attrezzi.

### Rischi generati dall'uso dell'Attrezzo:

- 1) Caduta dall'alto;
- 2) Caduta di materiale dall'alto o a livello;
- 3) Elettrocuzione;
- 4) Scivolamenti, cadute a livello;
- 5) Urti, colpi, impatti, compressioni;

### Misure Preventive e Protettive relative all'Attrezzo:

- 1) DPI: utilizzatore argano a bandiera;

*Prescrizioni Organizzative:*

Devono essere forniti: **a)** casco; **b)** guanti; **c)** calzature di sicurezza; **d)** attrezzatura anticaduta; **e)** indumenti protettivi.

## Attrezzi manuali

Gli attrezzi manuali, presenti in tutte le fasi lavorative, sono sostanzialmente costituiti da una parte destinata all'impugnatura ed un'altra, variamente conformata, alla specifica funzione svolta.

### Rischi generati dall'uso dell'Attrezzo:

- 1) Punture, tagli, abrasioni;
- 2) Urti, colpi, impatti, compressioni;

### Misure Preventive e Protettive relative all'Attrezzo:

- 1) DPI: utilizzatore attrezzi manuali;

*Prescrizioni Organizzative:*

Devono essere forniti: **a)** casco; **b)** occhiali protettivi; **c)** guanti; **d)** calzature di sicurezza.

## Centralina idraulica a motore

La centralina idraulica a motore è una macchina destinata come presa di forza per l'azionamento di utensili idraulici.

### Rischi generati dall'uso dell'Attrezzo:

- 1) Cesoiamenti, stritolamenti;
- 2) Inalazione fumi, gas, vapori;
- 3) Scoppio;
- 4) Urti, colpi, impatti, compressioni;

### Misure Preventive e Protettive relative all'Attrezzo:

- 1) DPI: utilizzatore centralina idraulica a motore;

*Prescrizioni Organizzative:*

Devono essere forniti: **a)** otoprotettori; **b)** occhiali protettivi; **c)** maschera con filtro specifico; **d)** guanti; **e)** calzature di sicurezza; **f)** indumenti protettivi.

## Cesoie pneumatiche

Le cesoie pneumatiche sono un'attrezzatura per il taglio di lamiere, tondini di ferro, ecc.

### Rischi generati dall'uso dell'Attrezzo:

- 1) Caduta dall'alto;
- 2) Cesoiamenti, stritolamenti;
- 3) Urti, colpi, impatti, compressioni;

### Misure Preventive e Protettive relative all'Attrezzo:

- 1) DPI: utilizzatore cesoie pneumatiche;

*Prescrizioni Organizzative:*

Devono essere forniti: **a)** casco; **b)** visiera protettiva; **c)** guanti; **d)** calzature di sicurezza; **e)** attrezzatura anticaduta; **f)** indumenti protettivi.

## Compressore con motore endotermico

Il compressore è una macchina destinata alla produzione di aria compressa per l'alimentazione di attrezzature di lavoro pneumatiche (martelli demolitori pneumatici, vibratori, avvitatori, intonacatrici, pistole a spruzzo ecc).

### Rischi generati dall'uso dell'Attrezzo:

- 1) Getti, schizzi;
- 2) Inalazione fumi, gas, vapori;
- 3) Incendi, esplosioni;
- 4) Rumore;

### Misure Preventive e Protettive relative all'Attrezzo:

- 1) DPI: utilizzatore compressore con motore endotermico;

*Prescrizioni Organizzative:*

Devono essere forniti: **a)** otoprotettori; **b)** guanti; **c)** calzature di sicurezza; **d)** indumenti protettivi.

## Martello demolitore pneumatico

Il martello demolitore è un'attrezzatura la cui utilizzazione risulta necessaria ogni qualvolta si presenti l'esigenza di un elevato numero di colpi ed una battuta potente.

### Rischi generati dall'uso dell'Attrezzo:

- 1) Inalazione fumi, gas, vapori;
- 2) Inalazione polveri, fibre;
- 3) Movimentazione manuale dei carichi;
- 4) Rumore;

- 5) Scivolamenti, cadute a livello;
- 6) Urti, colpi, impatti, compressioni;
- 7) Vibrazioni;

#### **Misure Preventive e Protettive relative all'Attrezzo:**

- 1) DPI: utilizzatore martello demolitore pneumatico;

*Prescrizioni Organizzative:*

Devono essere forniti: **a)** casco; **b)** otoprotettori; **c)** occhiali protettivi; **d)** maschera antipolvere; **e)** guanti antivibrazioni; **f)** calzature di sicurezza; **g)** indumenti protettivi.

### **Ponteggio metallico fisso**

Il ponteggio metallico fisso è un'opera provvisoria realizzata per eseguire lavori di ingegneria civile, quali nuove costruzioni o ristrutturazioni e manutenzioni, ad altezze superiori ai 2 metri.

#### **Rischi generati dall'uso dell'Attrezzo:**

- 1) Caduta dall'alto;
- 2) Caduta di materiale dall'alto o a livello;
- 3) Scivolamenti, cadute a livello;

#### **Misure Preventive e Protettive relative all'Attrezzo:**

- 1) DPI: utilizzatore ponteggio metallico fisso;

*Prescrizioni Organizzative:*

Devono essere forniti: **a)** guanti; **b)** calzature di sicurezza; **c)** attrezzature anticaduta; **d)** indumenti protettivi.

### **Ponteggio mobile o trabattello**

Il ponteggio mobile su ruote o trabattello è un'opera provvisoria utilizzata per eseguire lavori di ingegneria civile, quali nuove costruzioni o ristrutturazioni e manutenzioni, ad altezze superiori ai 2 metri ma che non comportino grande impegno temporale.

#### **Rischi generati dall'uso dell'Attrezzo:**

- 1) Caduta dall'alto;
- 2) Caduta di materiale dall'alto o a livello;
- 3) Urti, colpi, impatti, compressioni;

#### **Misure Preventive e Protettive relative all'Attrezzo:**

- 1) DPI: utilizzatore ponteggio mobile o trabattello;

*Prescrizioni Organizzative:*

Devono essere forniti: **a)** guanti; **b)** calzature di sicurezza; **c)** indumenti protettivi.

### **Saldatrice elettrica**

La saldatrice elettrica è un utensile ad arco o a resistenza per l'effettuazione di saldature elettriche.

#### **Rischi generati dall'uso dell'Attrezzo:**

- 1) Elettrocuzione;
- 2) Inalazione fumi, gas, vapori;
- 3) Incendi, esplosioni;
- 4) Radiazioni non ionizzanti;

#### **Misure Preventive e Protettive relative all'Attrezzo:**

- 1) DPI: utilizzatore saldatrice elettrica;

*Prescrizioni Organizzative:*

Devono essere forniti: **a)** casco; **b)** occhiali protettivi; **c)** maschera con filtro specifico; **d)** guanti; **e)** calzature di sicurezza; **f)** grembiule per saldatore; **g)** indumenti protettivi.

### **Saldatrice polifusione**

La saldatrice per polifusione è un utensile a resistenza per l'effettuazione di saldature di materiale plastico.

#### **Rischi generati dall'uso dell'Attrezzo:**

- 1) Cesoiamenti, stritolamenti;
- 2) Elettrocuzione;
- 3) Inalazione fumi, gas, vapori;
- 4) Punture, tagli, abrasioni;

#### **Misure Preventive e Protettive relative all'Attrezzo:**

- 1) DPI: utilizzatore saldatrice polifusione;

*Prescrizioni Organizzative:*

Devono essere forniti: **a)** casco; **b)** maschera con filtro specifico; **c)** guanti; **d)** calzature di sicurezza; **e)** indumenti protettivi.

### **Scala semplice**

La scala a mano semplice è adoperata per superare dislivelli o effettuare operazioni di carattere temporaneo a quote non altrimenti raggiungibili.

#### **Rischi generati dall'uso dell'Attrezzo:**

- 1) Caduta dall'alto;
- 2) Movimentazione manuale dei carichi;
- 3) Urti, colpi, impatti, compressioni;

#### **Misure Preventive e Protettive relative all'Attrezzo:**

- 1) Scala semplice: misure preventive e protettive;

*Prescrizioni Organizzative:*

**Caratteristiche di sicurezza:** **1)** le scale a mano devono essere costruite con materiale adatto alle condizioni di impiego, possono quindi essere in ferro, alluminio o legno, ma devono essere sufficientemente resistenti ed avere dimensioni appropriate all'uso; **2)** le scale in legno devono avere i pioli incastrati nei montanti che devono essere trattenuti con tiranti in ferro applicati sotto i due pioli estremi; le scale lunghe più di 4 m devono avere anche un tirante intermedio; **3)** in tutti i casi le scale devono essere provviste di dispositivi antisdrucchio alle estremità inferiori dei due montanti e di elementi di trattenuta o di appoggi antisdrucchio alle estremità superiori.

- 2) DPI: utilizzatore scala semplice;

*Prescrizioni Organizzative:*

Devono essere forniti: **a)** casco; **b)** guanti; **c)** calzature di sicurezza.

### **Sega circolare**

La sega circolare, quasi sempre presente nei cantieri, viene utilizzata per il taglio del legname da carpenteria e/o per quello usato nelle diverse lavorazioni.

#### **Rischi generati dall'uso dell'Attrezzo:**

- 1) Elettrocuzione;
- 2) Inalazione polveri, fibre;
- 3) Punture, tagli, abrasioni;
- 4) Rumore;
- 5) Scivolamenti, cadute a livello;
- 6) Urti, colpi, impatti, compressioni;

#### **Misure Preventive e Protettive relative all'Attrezzo:**

- 1) DPI: utilizzatore sega circolare;

*Prescrizioni Organizzative:*

Devono essere forniti: **a)** casco; **b)** otoprotettori; **c)** occhiali protettivi; **d)** guanti; **e)** calzature di sicurezza.

### **Smerigliatrice angolare (flessibile)**

La smerigliatrice angolare, più conosciuta come mola a disco o flessibile o flex, è un utensile portatile che reca un disco ruotante la cui funzione è quella di tagliare, smussare, lisciare superfici.

#### **Rischi generati dall'uso dell'Attrezzo:**

- 1) Elettrocuzione;
- 2) Inalazione polveri, fibre;
- 3) Punture, tagli, abrasioni;
- 4) Rumore;
- 5) Vibrazioni;

### **Misure Preventive e Protettive relative all'Attrezzo:**

- 1) DPI: utilizzatore smerigliatrice angolare (flessibile);

*Prescrizioni Organizzative:*

Devono essere forniti: **a)** casco; **b)** otoprotettori; **c)** occhiali protettivi; **d)** maschera antipolvere; **e)** guanti antivibrazioni; **f)** calzature di sicurezza; **g)** indumenti protettivi.

## **Trancia-piegaferri**

La trancia-piegaferri è un'attrezzatura utilizzata per sagomare i ferri di armatura, e le relative staffe, dei getti di conglomerato cementizio armato.

### **Rischi generati dall'uso dell'Attrezzo:**

- 1) Caduta di materiale dall'alto o a livello;
- 2) Cesoiamenti, stritolamenti;
- 3) Elettrocuzione;
- 4) Punture, tagli, abrasioni;
- 5) Rumore;
- 6) Scivolamenti, cadute a livello;

### **Misure Preventive e Protettive relative all'Attrezzo:**

- 1) DPI: utilizzatore trancia-piegaferri;

*Prescrizioni Organizzative:*

Devono essere forniti: **a)** casco; **b)** otoprotettori; **c)** guanti; **d)** calzature di sicurezza; **e)** indumenti protettivi.

## **Vibratore elettrico per calcestruzzo**

Il vibratore elettrico per calcestruzzo è un'attrezzatura per il costipamento del conglomerato cementizio a getto avvenuto.

### **Rischi generati dall'uso dell'Attrezzo:**

- 1) Elettrocuzione;
- 2) Rumore;
- 3) Vibrazioni;

### **Misure Preventive e Protettive relative all'Attrezzo:**

- 1) DPI: utilizzatore vibratore elettrico per calcestruzzo;

*Prescrizioni Organizzative:*

Devono essere forniti: **a)** casco; **b)** otoprotettori; **c)** guanti antivibrazioni; **d)** calzature di sicurezza; **e)** indumenti protettivi.



# MACCHINE utilizzate nelle Lavorazioni

## Elenco delle macchine:

- 1) Autobetoniera;
- 2) Autocarro;
- 3) Autocarro con gru;
- 4) Autocarro dumper;
- 5) Autopompa per cls;
- 6) Dumper;
- 7) Escavatore;
- 8) Escavatore con martello demolitore;
- 9) Finitrice;
- 10) Pala meccanica;
- 11) Rullo compressore;
- 12) Scarificatrice.

## Autobetoniera

L'autobetoniera è un mezzo d'opera destinato al trasporto di calcestruzzi dalla centrale di betonaggio fino al luogo della posa in opera.

### Rischi generati dall'uso della Macchina:

- 1) Caduta di materiale dall'alto o a livello;
- 2) Cesoiamenti, stritolamenti;
- 3) Getti, schizzi;
- 4) Incendi, esplosioni;
- 5) Investimento, ribaltamento;
- 6) Rumore;
- 7) Scivolamenti, cadute a livello;
- 8) Urti, colpi, impatti, compressioni;
- 9) Vibrazioni;

### Misure Preventive e Protettive relative alla Macchina:

- 1) DPI: operatore autobetoniera;

#### *Prescrizioni Organizzative:*

Devono essere forniti: **a)** casco (all'esterno della cabina); **b)** otoprotettori (all'esterno della cabina); **c)** occhiali protettivi (all'esterno della cabina); **d)** guanti (all'esterno della cabina); **e)** calzature di sicurezza; **f)** indumenti protettivi; **g)** indumenti ad alta visibilità (all'esterno della cabina).

## Autocarro

L'autocarro è un mezzo d'opera utilizzato per il trasporto di mezzi, materiali da costruzione, materiali di risulta ecc.

### Rischi generati dall'uso della Macchina:

- 1) Cesoiamenti, stritolamenti;
- 2) Getti, schizzi;
- 3) Inalazione polveri, fibre;
- 4) Incendi, esplosioni;
- 5) Investimento, ribaltamento;
- 6) Rumore;
- 7) Urti, colpi, impatti, compressioni;
- 8) Vibrazioni;

### Misure Preventive e Protettive relative alla Macchina:

- 1) DPI: operatore autocarro;

#### *Prescrizioni Organizzative:*

Devono essere forniti: **a)** casco (all'esterno della cabina); **b)** maschera antipolvere (in presenza di lavorazioni polverose); **c)** guanti (all'esterno della cabina); **d)** calzature di sicurezza; **e)** indumenti protettivi; **f)** indumenti ad alta visibilità (all'esterno della cabina).

## Autocarro con gru

L'autocarro con gru è un mezzo d'opera utilizzato per il trasporto di materiali da costruzione e il carico e lo scarico degli stessi mediante gru.

### Rischi generati dall'uso della Macchina:

- 1) Cesoiamenti, stritolamenti;
- 2) Elettrocuzione;
- 3) Getti, schizzi;
- 4) Incendi, esplosioni;
- 5) Investimento, ribaltamento;
- 6) Punture, tagli, abrasioni;
- 7) Rumore;
- 8) Urti, colpi, impatti, compressioni;
- 9) Vibrazioni;

### Misure Preventive e Protettive relative alla Macchina:

- 1) DPI: operatore autocarro con gru;

#### *Prescrizioni Organizzative:*

Devono essere forniti: **a)** casco (all'esterno della cabina); **b)** otoprotettori (all'esterno della cabina); **c)** guanti (all'esterno della cabina); **d)** calzature di sicurezza; **e)** indumenti protettivi; **f)** indumenti ad alta visibilità (all'esterno della cabina).

## Autocarro dumper

L'autocarro dumper è un mezzo d'opera utilizzato prevalentemente nei lavori stradali ed in galleria per il trasporto di materiali di risulta degli scavi.

### Rischi generati dall'uso della Macchina:

- 1) Getti, schizzi;
- 2) Inalazione fumi, gas, vapori;
- 3) Inalazione polveri, fibre;
- 4) Incendi, esplosioni;
- 5) Investimento, ribaltamento;
- 6) Rumore;
- 7) Vibrazioni;

### Misure Preventive e Protettive relative alla Macchina:

- 1) DPI: operatore autocarro dumper;

#### *Prescrizioni Organizzative:*

Devono essere forniti: **a)** casco (all'esterno della cabina); **b)** otoprotettori (all'esterno della cabina); **c)** maschera antipolvere (in presenza di lavorazioni polverose); **d)** guanti (all'esterno della cabina); **e)** calzature di sicurezza; **f)** indumenti protettivi; **g)** indumenti ad alta visibilità (all'esterno della cabina).

## Autopompa per cls

L'autopompa per getti di calcestruzzo è un mezzo d'opera attrezzato con una pompa per il sollevamento del calcestruzzo per getti in quota.

### Rischi generati dall'uso della Macchina:

- 1) Caduta di materiale dall'alto o a livello;
- 2) Elettrocuzione;
- 3) Getti, schizzi;
- 4) Investimento, ribaltamento;
- 5) Rumore;
- 6) Scivolamenti, cadute a livello;
- 7) Vibrazioni;

### Misure Preventive e Protettive relative alla Macchina:

- 1) DPI: operatore autopompa per cls;

#### *Prescrizioni Organizzative:*

Devono essere forniti: **a)** casco (all'esterno della cabina); **b)** occhiali protettivi (all'esterno della cabina); **c)** guanti (all'esterno della cabina); **d)** calzature di sicurezza; **e)** indumenti protettivi; **f)** indumenti ad alta visibilità (all'esterno della

cabina).

## Dumper

Il dumper è un mezzo d'opera utilizzato per il trasporto di materiali incoerenti (sabbia, pietrisco).

### Rischi generati dall'uso della Macchina:

- 1) Cesoiamenti, stritolamenti;
- 2) Inalazione polveri, fibre;
- 3) Incendi, esplosioni;
- 4) Investimento, ribaltamento;
- 5) Rumore;
- 6) Vibrazioni;

### Misure Preventive e Protettive relative alla Macchina:

- 1) DPI: operatore dumper;

#### *Prescrizioni Organizzative:*

Devono essere forniti: **a)** casco (all'esterno della cabina); **b)** otoprotettori (all'esterno della cabina); **c)** maschera antipolvere (in presenza di lavorazioni polverose); **d)** guanti (all'esterno della cabina); **e)** calzature di sicurezza; **f)** indumenti protettivi; **g)** indumenti ad alta visibilità (all'esterno della cabina).

## Escavatore

L'escavatore è una macchina operatrice con pala anteriore impiegata per lavori di scavo, riporto e movimento di materiali.

### Rischi generati dall'uso della Macchina:

- 1) Cesoiamenti, stritolamenti;
- 2) Elettrocuzione;
- 3) Inalazione polveri, fibre;
- 4) Incendi, esplosioni;
- 5) Investimento, ribaltamento;
- 6) Rumore;
- 7) Scivolamenti, cadute a livello;
- 8) Vibrazioni;

### Misure Preventive e Protettive relative alla Macchina:

- 1) DPI: operatore escavatore;

#### *Prescrizioni Organizzative:*

Devono essere forniti: **a)** casco (all'esterno della cabina); **b)** otoprotettori (in presenza di cabina aperta); **c)** maschera antipolvere (in presenza di cabina aperta); **d)** guanti (all'esterno della cabina); **e)** calzature di sicurezza; **f)** indumenti protettivi; **g)** indumenti ad alta visibilità (all'esterno della cabina).

## Escavatore con martello demolitore

L'escavatore con martello demolitore è una macchina operatrice dotata di un martello demolitore alla fine del braccio meccanico e impiegata per lavori di demolizione.

### Rischi generati dall'uso della Macchina:

- 1) Cesoiamenti, stritolamenti;
- 2) Elettrocuzione;
- 3) Inalazione polveri, fibre;
- 4) Incendi, esplosioni;
- 5) Investimento, ribaltamento;
- 6) Rumore;
- 7) Scivolamenti, cadute a livello;
- 8) Vibrazioni;

### Misure Preventive e Protettive relative alla Macchina:

- 1) DPI: operatore escavatore con martello demolitore;

#### *Prescrizioni Organizzative:*

Devono essere forniti: **a)** casco (all'esterno della cabina); **b)** otoprotettori (in presenza di cabina aperta); **c)** maschera antipolvere (in presenza di cabina aperta); **d)** guanti (all'esterno della cabina); **e)** calzature di sicurezza; **f)** indumenti protettivi; **g)** indumenti ad alta visibilità (all'esterno della cabina).

## **Finitrice**

La finitrice (o rifinitrice stradale) è un mezzo d'opera utilizzato nella realizzazione del manto stradale in conglomerato bituminoso e nella posa in opera del tappetino di usura.

### **Rischi generati dall'uso della Macchina:**

- 1) Cesoiamenti, stritolamenti;
- 2) Getti, schizzi;
- 3) Inalazione fumi, gas, vapori;
- 4) Incendi, esplosioni;
- 5) Investimento, ribaltamento;
- 6) Rumore;
- 7) Vibrazioni;

### **Misure Preventive e Protettive relative alla Macchina:**

- 1) DPI: operatore finitrice;

#### *Prescrizioni Organizzative:*

Devono essere forniti: **a)** casco (all'esterno della cabina); **b)** copricapo; **c)** maschera con filtro specifico; **d)** guanti (all'esterno della cabina); **e)** calzature di sicurezza; **f)** indumenti protettivi; **g)** indumenti ad alta visibilità (all'esterno della cabina).

## **Pala meccanica**

La pala meccanica è una macchina operatrice dotata di una benna mobile utilizzata per operazioni di scavo, carico, sollevamento, trasporto e scarico di terra o altri materiali incoerenti.

### **Rischi generati dall'uso della Macchina:**

- 1) Cesoiamenti, stritolamenti;
- 2) Inalazione polveri, fibre;
- 3) Incendi, esplosioni;
- 4) Investimento, ribaltamento;
- 5) Rumore;
- 6) Scivolamenti, cadute a livello;
- 7) Vibrazioni;

### **Misure Preventive e Protettive relative alla Macchina:**

- 1) DPI: operatore pala meccanica;

#### *Prescrizioni Organizzative:*

Devono essere forniti: **a)** casco (all'esterno della cabina); **b)** otoprotettori (in presenza di cabina aperta); **c)** maschera antipolvere (in presenza di cabina aperta); **d)** guanti (all'esterno della cabina); **e)** calzature di sicurezza; **f)** indumenti protettivi; **g)** indumenti ad alta visibilità (all'esterno della cabina).

## **Rullo compressore**

Il rullo compressore è una macchina operatrice utilizzata prevalentemente nei lavori stradali per la compattazione del terreno o del manto bituminoso.

### **Rischi generati dall'uso della Macchina:**

- 1) Cesoiamenti, stritolamenti;
- 2) Inalazione fumi, gas, vapori;
- 3) Incendi, esplosioni;
- 4) Investimento, ribaltamento;
- 5) Rumore;
- 6) Vibrazioni;

### **Misure Preventive e Protettive relative alla Macchina:**

- 1) DPI: operatore rullo compressore;

#### *Prescrizioni Organizzative:*

Devono essere forniti: **a)** casco (all'esterno della cabina); **b)** otoprotettori; **c)** maschera antipolvere; **d)** guanti (all'esterno della cabina); **e)** calzature di sicurezza; **f)** indumenti protettivi; **g)** indumenti ad alta visibilità (all'esterno della cabina).

## Scarificatrice

La scarificatrice è una macchina operatrice utilizzata nei lavori stradali per la rimozione del manto bituminoso esistente.

### Rischi generati dall'uso della Macchina:

- 1) Cesoiamenti, stritolamenti;
- 2) Getti, schizzi;
- 3) Inalazione polveri, fibre;
- 4) Incendi, esplosioni;
- 5) Investimento, ribaltamento;
- 6) Rumore;
- 7) Vibrazioni;

### Misure Preventive e Protettive relative alla Macchina:

- 1) DPI: operatore scarificatrice;

#### *Prescrizioni Organizzative:*

Devono essere forniti: **a)** casco (all'esterno della cabina); **b)** copricapo; **c)** otoprotettori (in presenza di cabina aperta); **d)** guanti (all'esterno della cabina); **e)** calzature di sicurezza; **f)** indumenti protettivi; **g)** indumenti ad alta visibilità (all'esterno della cabina).

# POTENZA SONORA ATTREZZATURE E MACCHINE

(art 190, D.Lgs. 81/2008 e s.m.i.)

ATTREZZATURA	Lavorazioni	Potenza Sonora dB(A)	Scheda
Martello demolitore pneumatico	Demolizione di interi fabbricati con struttura in c.a. con mezzi meccanici.	117.0	918-(IEC-33)-RPO-01
Sega circolare	Realizzazione della carpenteria per le strutture in elevazione.	113.0	908-(IEC-19)-RPO-01
Smerigliatrice angolare (flessibile)	Demolizione di interi fabbricati con struttura in c.a. con mezzi meccanici.	113.0	931-(IEC-45)-RPO-01

MACCHINA	Lavorazioni	Potenza Sonora dB(A)	Scheda
Autobetoniera	Getto in calcestruzzo per le strutture in elevazione; Getto in calcestruzzo per le strutture in fondazione.	112.0	947-(IEC-28)-RPO-01
Autocarro con gru	Pozzetti di ispezione e opere d'arte; Pozzetti di ispezione e opere d'arte; Posa di conduttura idrica in acciaio; Posa di conduttura fognaria in materie plastiche.	103.0	940-(IEC-72)-RPO-01
Autocarro dumper	Formazione di manto di usura e collegamento.	103.0	940-(IEC-72)-RPO-01
Autocarro	Scavo a sezione obbligata; Asportazione di strato di usura e collegamento; Demolizione di interi fabbricati con struttura in c.a. con mezzi meccanici; Posa di geostuoia; Montaggio di guard-rails.	103.0	940-(IEC-72)-RPO-01
Autopompa per cls	Getto in calcestruzzo per le strutture in elevazione; Getto in calcestruzzo per le strutture in fondazione.	103.0	940-(IEC-72)-RPO-01
Dumper	Demolizione di interi fabbricati con struttura in c.a. con mezzi meccanici; Cordoli, zanelle e opere d'arte.	103.0	940-(IEC-72)-RPO-01
Escavatore con martello demolitore	Demolizione di interi fabbricati con struttura in c.a. con mezzi meccanici.	108.0	952-(IEC-76)-RPO-01
Escavatore	Scavo a sezione obbligata.	104.0	950-(IEC-16)-RPO-01
Finitrice	Formazione di manto di usura e collegamento.	107.0	955-(IEC-65)-RPO-01
Pala meccanica	Scavo a sezione obbligata; Demolizione di interi fabbricati con struttura in c.a. con mezzi meccanici; Formazione di fondazione stradale.	104.0	936-(IEC-53)-RPO-01
Rullo compressore	Formazione di fondazione stradale; Formazione di manto di usura e collegamento.	109.0	976-(IEC-69)-RPO-01
Scarificatrice	Asportazione di strato di usura e collegamento; Asportazione di strato di usura e collegamento.	93.2	

# COORDINAMENTO GENERALE DEL PSC

## **SCANCELLARES**

In questo raggruppamento andranno considerate le misure di coordinamento relative al Coordinamento delle Lavorazioni e Fasi, al Coordinamento dell'utilizzo delle parti comuni, al Coordinamento, ovvero la cooperazione fra le imprese e il Coordinamento delle situazioni di emergenza.

### Coordinamento delle Lavorazioni e Fasi.

Indicare le prescrizioni operative, le misure preventive e protettive ed i dispositivi di protezione individuale, in riferimento alle interferenze tra le lavorazioni, ai sensi dei punti 2.3.1, 2.3.2 e 2.3.3 dell'Allegato XV del D.Lgs. 81/2008.

[D.Lgs. 81/2008, Allegato XV, punto 2.1.2, lett. e)]

### Coordinamento utilizzo parti comuni.

Indicare le misure di coordinamento relative all'uso comune da parte di più imprese e/o lavoratori autonomi, di apprestamenti, attrezzature, infrastrutture, mezzi e servizi di protezione collettiva di cui ai punti 2.3.4 e 2.3.5 dell'Allegato XV del D.Lgs. 81/2008.

[D.Lgs. 81/2008, Allegato XV, punto 2.1.2, lett. f)]

### Modalità di cooperazione fra le imprese.

Indicare le modalità organizzative della cooperazione e del coordinamento, nonché della reciproca informazione, fra i datori di lavoro e tra questi ed i lavoratori autonomi.

[D.Lgs. 81/2008, Allegato XV, punto 2.1.2, lett. g)]

### Organizzazione delle emergenze.

Indicare l'organizzazione prevista per il servizio di primo soccorso, antincendio ed evacuazione dei lavoratori, nel caso in cui il servizio di gestione delle emergenze é di tipo comune, nonché nel caso di cui all'articolo 104, comma 4, del D.Lgs. 81/2008.

[D.Lgs. 81/2008, Allegato XV, punto 2.1.2, lett. h)]

## **SCANCELLARES**

## **COORDINAMENTO DELLE LAVORAZIONI E FASI**

**SCANCELLARES**

*Sono presenti Lavorazioni o Fasi interferenti ancora "da coordinare".*

**SCANCELLARES**



# **COORDINAMENTO PER USO COMUNE DI APPRESTAMENTI, ATTREZZATURE, INFRASTRUTTURE, MEZZI E SERVIZI DI PROTEZIONE COLLETTIVA**

(punto 2.1.2, lettera f, Allegato XV del D.Lgs. 81/2008 e s.m.i.)

# **MODALITA' ORGANIZZATIVE DELLA COOPERAZIONE, DEL COORDINAMENTO E DELLA RECIPROCA INFORMAZIONE TRA LE IMPRESE/LAVORATORI AUTONOMI**

(punto 2.1.2, lettera g, Allegato XV del D.Lgs. 81/2008 e s.m.i.)

Descrizione:

**SCANCELLARES**

Individuare tempi e modalità della convocazione delle riunioni di coordinamento nonché le procedure che le imprese devono attuare per garantire tra di loro la trasmissione delle informazioni necessarie ad attuare la cooperazione in cantiere.

**SCANCELLARES**

## **DISPOSIZIONI PER LA CONSULTAZIONE DEGLI RLS**

Descrizione:

**SCANCELLARES**

Individuare le procedure e la documentazione da fornire affinché ogni Datore di Lavoro possa attestare l'avvenuta consultazione del RLS prima dell'accettazione del PSC o in caso di eventuali modifiche significative apportate allo stesso.

**SCANCELLARES**

# ORGANIZZAZIONE SERVIZIO DI PRONTO SOCCORSO, ANTINCENDIO ED EVACUAZIONE DEI LAVORATORI

(punto 2.1.2, lettera h, Allegato XV del D.Lgs. 81/2008 e s.m.i.)

## **SCANCELLARE\$**

In caso di gestione comune indicare il numero minimo di addetti alle emergenze ritenuto adeguato per le attività di cantiere.

## **SCANCELLARE\$**

### **Numeri di telefono delle emergenze:**

Comando Vvf chiamate per soccorso: tel. 115  
Comando Vvf di \$MANUAL\$ tel. \$MANUAL\$

Pronto Soccorso tel. 118  
Pronto Soccorso: - Ospedale di \$MANUAL\$ tel. \$MANUAL\$

# CONCLUSIONI GENERALI

## **\$CANCELLARES**

Nel presente punto, il tecnico potrà aggiungere considerazioni e raccomandazioni conclusive del Piano di Sicurezza.

In particolare, ai sensi del Titolo IV, Capo I e dell'Allegato XV del D.Lgs. 81/2008, il PSC deve contenere anche i seguenti documenti:

- Planimetrie del cantiere - [Allegato XV, punto 2.1.4, D.Lgs. 81/2008];
- Profili altimetrici del cantiere - [Allegato XV, punto 2.1.4, D.Lgs. 81/2008];
- Cronoprogramma (diagramma di Gantt) - [Allegato XV, punto 2.1.2, lett. i) D.Lgs. 81/2008];
- Analisi e valutazione dei rischi - [Allegato XV, punto 2.1.2, lett. c) D.Lgs. 81/2008];
- Stima dei costi della sicurezza - [Allegato XV, punto 4, D.Lgs. 81/2008];
- Fascicolo con le caratteristiche dell'opera - [Art. 91 comma 1, lett. b) e Allegato XVI, D.Lgs. 81/2008].

Con "CerTus" è possibile comporre automaticamente e stampare tutti i documenti previsti in maniera unitaria nella sezione "Gestione Stampe".

## **\$CANCELLARES**

Al presente Piano di Sicurezza e Coordinamento sono allegati i seguenti elaborati, da considerarsi parte integrante del Piano stesso:

- Allegato "A" - Diagramma di Gantt (Cronoprogramma dei lavori);
- Allegato "B" - Analisi e valutazione dei rischi;
- Allegato "C" - Stima dei costi della sicurezza;

si allegano, altresì:

- Tavole esplicative di progetto;
- Fascicolo con le caratteristiche dell'opera (per la prevenzione e protezione dei rischi);
- \$MANUAL\$.

# INDICE

Lavoro	pag.	<a href="#">2</a>
Committenti	pag.	<a href="#">3</a>
Responsabili	pag.	<a href="#">4</a>
Imprese	pag.	<a href="#">5</a>
Documentazione	pag.	<a href="#">7</a>
Descrizione del contesto in cui è collocata l'area del cantiere	pag.	<a href="#">8</a>
Descrizione sintetica dell'opera	pag.	<a href="#">9</a>
Area del cantiere	pag.	<a href="#">10</a>
Caratteristiche area del cantiere	pag.	<a href="#">11</a>
Fattori esterni che comportano rischi per il cantiere	pag.	<a href="#">12</a>
Rischi che le lavorazioni di cantiere comportano per l'area circostante	pag.	<a href="#">13</a>
Descrizione caratteristiche idrogeologiche	pag.	<a href="#">14</a>
Organizzazione del cantiere	pag.	<a href="#">15</a>
Segnaletica generale prevista nel cantiere	pag.	<a href="#">16</a>
Lavorazioni e loro interferenze	pag.	<a href="#">17</a>
• Pozzetti di ispezione e opere d'arte	pag.	<a href="#">17</a>
• Pozzetti di ispezione e opere d'arte	pag.	<a href="#">17</a>
• Posa di condotta idrica in acciaio	pag.	<a href="#">18</a>
• Getto in calcestruzzo per le strutture in elevazione	pag.	<a href="#">18</a>
• [Sic24_06.03.01.002] fornitura e posa di gabbioni in rete metallica a doppia t ... specifico non inferiore a 20 n/mc e di natura non geliva.	pag.	<a href="#">19</a>
• Scavo a sezione obbligata	pag.	<a href="#">19</a>
• Asportazione di strato di usura e collegamento	pag.	<a href="#">19</a>
• Asportazione di strato di usura e collegamento	pag.	<a href="#">20</a>
• Posa di condotta fognaria in materie plastiche	pag.	<a href="#">20</a>
• [Sic24_06.01.18.001] fornitura e posa in opera di conglomerato bituminoso (bin ... ambito extraurbano - per ogni m2 e per ogni cm di spessore	pag.	<a href="#">21</a>
• [Sic24_06.01.19.001] fornitura e posa in opera di manto di usura in ... ambito extraurbano - per ogni m2 e per ogni cm di spessore	pag.	<a href="#">21</a>
• [Sic24_06.04.09] fornitura e posa in opera di cunetta stradale p ... gni altro onere per dare il lavoro finito a regola d'arte.	pag.	<a href="#">21</a>
• [Sic24_01.02.05.001] trasporto di materie, provenienti da scavi - demolizioni, ... - 1.4.1.2 - 1.4.2.2 - 1.4.3 eseguiti in ambito extraurbano	pag.	<a href="#">21</a>
• Getto in calcestruzzo per le strutture in fondazione	pag.	<a href="#">21</a>
• Demolizione di interi fabbricati con struttura in c.a. con mezzi meccanici	pag.	<a href="#">22</a>
• Posa di geostuoia	pag.	<a href="#">22</a>
• [Sic24_06.03.06] costituzione di drenaggi a tergo di manufatti eseguiti co ... , con eventuale regolarizzazione finale effettuata a mano.	pag.	<a href="#">23</a>
• Montaggio di guard-rails	pag.	<a href="#">23</a>
• Formazione di fondazione stradale	pag.	<a href="#">23</a>
• Formazione di manto di usura e collegamento	pag.	<a href="#">24</a>
• [Sic24_06.01.15.001] fornitura e posa in opera di conglomerato bituminoso per ... ambito extraurbano - per ogni m2 e per ogni cm di spessore	pag.	<a href="#">24</a>
• [Sic24_06.03.07] compenso addizionale al prezzo di cui agli artt. 6.1.1, 6 ... idonee a distanza inferiore. - per ogni m <sup>3</sup> e per ogni km	pag.	<a href="#">24</a>
• Cordoli, zanelle e opere d'arte	pag.	<a href="#">25</a>
• [Sic24_13.08.01] formazione del letto di posa, rinfilo e ricoprimento d ... zione nel fondo del cavo del materiale ed il costipamento.	pag.	<a href="#">25</a>

• [Sic24_07.02.09] pannello orizzontale grigliato elettrofuso (a norma uni 1 ... occorre per dare l'opera finita a perfetta regola d'arte.	pag.	<a href="#">25</a>
• Realizzazione della carpenteria per le strutture in elevazione	pag.	<a href="#">25</a>
• Lavorazione e posa ferri di armatura per le strutture in elevazione	pag.	<a href="#">26</a>
Rischi individuati nelle lavorazioni e relative misure preventive e protettive.	pag.	<a href="#">27</a>
Attrezzature utilizzate nelle lavorazioni	pag.	<a href="#">35</a>
Macchine utilizzate nelle lavorazioni	pag.	<a href="#">40</a>
Potenza sonora attrezzature e macchine	pag.	<a href="#">45</a>
Coordinamento generale del psc	pag.	<a href="#">46</a>
Coordinamento delle lavorazioni e fasi	pag.	<a href="#">47</a>
Coordinamento per uso comune di apprestamenti, attrezzature, infrastrutture, mezzi e servizi di protezione collettiva	pag.	<a href="#">48</a>
Modalita' organizzative della cooperazione, del coordinamento e della reciproca informazione tra le imprese/lavoratori autonomi	pag.	<a href="#">49</a>
Disposizioni per la consultazione degli rls	pag.	<a href="#">50</a>
Organizzazione servizio di pronto soccorso, antincendio ed evacuazione dei lavoratori	pag.	<a href="#">51</a>
Conclusioni generali	pag.	<a href="#">52</a>

Cerda, 18/11/2024

Firma

---